

2026年度 外国人特別選考 ソウル市立大学



 서울시립대학교
UNIVERSITY OF SEOUL

University of Seoul, 163, Seoulsiripdae-ro,
Dongdaemun-gu, Seoul, South Korea(02504)
Tel +82-2-6490-6662, 6663 | Fax +82-2-6490-6664
<http://oia.uos.ac.kr>

 서울시립대학교
UNIVERSITY OF SEOUL

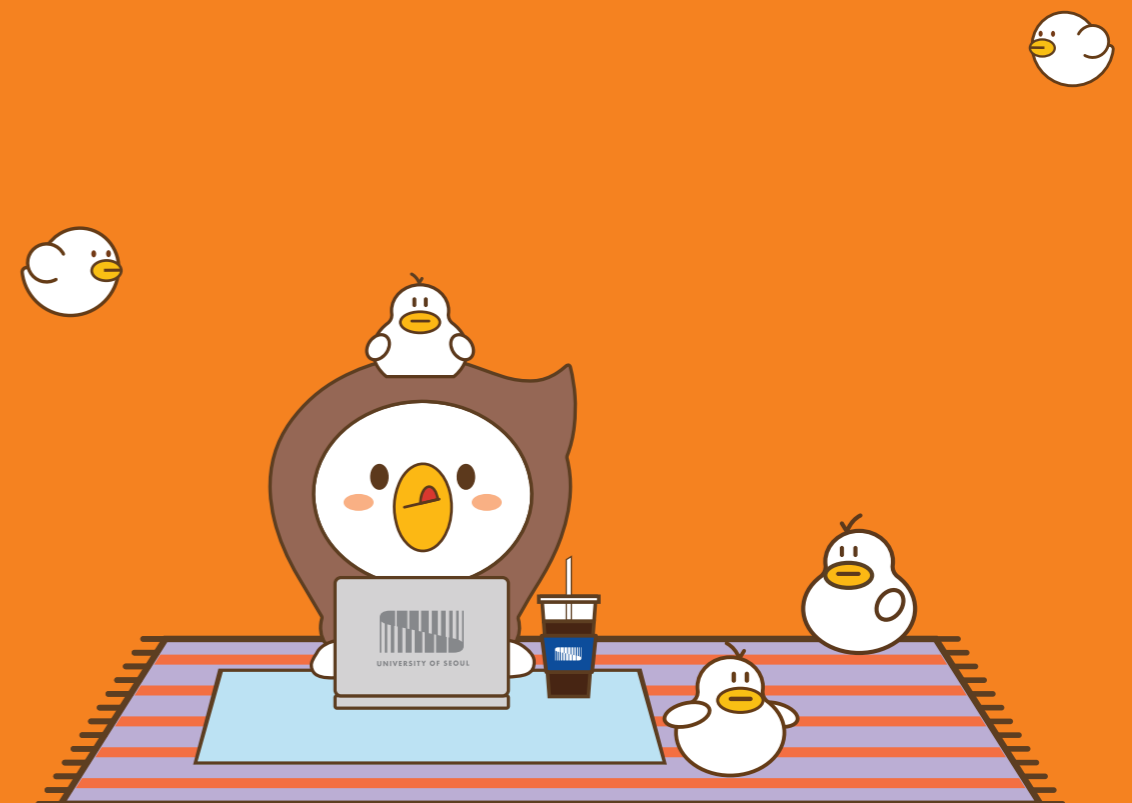
2026年度 外国人特別選考

01 学部新・編入 募集要項 03

02 一般大学院 募集要項 21

03 韓国語教育センター 募集要項 37

* キャンパス案内



2026年度 学部 外国人特別選考
新・編入 入試 募集要項

Contents

1. 選考日程	04
2. 募集人数	05
3. 選考方法	05
4. 志願資格	05
5. 募集単位	08
6. 提出書類	09
7. 海外学校の学歴検証確認書類提出案内	11
8. 志願者留意事項	13
9. 最終学力証明書提出に関する留意事項	14
10. 受験料	14
11. 外国人学部生の奨学金案内	14
12. 寄宿舍の申請および入居	15
13. 最終合格後の入学許可書発行のための提出書類案内	15
14. 音楽学科選考別実技科目	16
15. 各学部・科の連絡先	17
[付録 1] 学歴検証方法案内	18
[付録 2] 各学部・学科登録金	19

1 選考日程

1) 2026年度前期 学部外国人特別選考 日程

選考内容	日程	備考
オンライン 願書受付	2025. 10. 10.(金) ~ 10. 20.(月) 16:00まで	・オンライン願書受付 http://oia.uos.ac.kr
書類提出	2025. 10. 21.(火) ~ 11. 04.(火) 16:00まで ※ 業務時間: 平日 09:00~18:00	・提出方法: 国際課に郵便受付 ・オンライン受付後、入学願書を印刷し提出書類と一緒に提出
実技試験	2025. 12. 02.(火)	・実技試験実施学科: 建築学部(建築学専攻), デザイン学科、音楽学科、彫刻学科
合格者発表	2025. 12. 26.(金) 17:00 予定	・ http://oia.uos.ac.kr 国際課ホームページ(個別連絡なし)
登録金納付	2026. 01. 12.(月) ~ 01. 16.(金) ※ 銀行業務時間内: 平日 09:00~16:00	・ウリ銀行韓国国内支店 ※ 未登録者は登録意思がないものとして不合格処理を行い、別途通知は行わない。
標準入学許可書発行	2026. 01. 21.(水) ~ 01. 26.(月)	・合格後、最終登録者にメールで個別発送
オリエン テーション	2026. 2月末	・合格後、最終登録者にメールで個別案内

2) 2026年度後期 学部外国人特別選考 日程

選考内容	日程	備考
オンライン 願書受付	2026. 04. 13.(月) ~ 04. 22.(水) 16:00まで	・オンライン願書受付 http://oia.uos.ac.kr
書類提出	2026. 04. 21(火) ~ 04. 30(木) 16:00まで ※ 業務時間: 平日 09:00~18:00	・提出方法: 国際課に郵便受付 ・オンライン受付後、入学願書を印刷し提出書類と一緒に提出
実技試験	2026. 06. 02.(火)	・実技試験実施学科: 建築学部(建築学専攻)、デザイン学科、音楽学科、彫刻学科
合格者発表	2026. 06. 19.(金) 17:00 予定	・ http://oia.uos.ac.kr 国際課ホームページ(個別連絡なし)
登録金納付	2026. 07. 13.(月) ~ 07. 17.(金) ※ 銀行業務時間内: 平日 09:00~16:00	・ウリ銀行韓国国内支店 ※ 未登録者は登録意思がないものとして不合格処理を行い、別途通知は行わない
標準入学許可書発行	2026. 07. 22.(水) ~ 07. 31.(金)	・合格後、最終登録者にメールで個別発送
オリエン テーション	2026. 8月末	・合格後、最終登録者にメールで個別案内

※ 上記の募集日程は本校の事情により変更される場合があります。

※ 全ての提出書類は書類受付期限内(韓国時間基準)に提出しなければならず、未提出者は欠格処理とします。

入学に関する問い合わせ先 | **ソウル市立大学国際課**

電話: 02-6490-6659 / FAX: 02-6490-6664

Email: iice-under@uos.ac.kr

ホームページ: <http://oia.uos.ac.kr> → For International Students → International Admissions

住所: (郵便番号 02504) 서울특별시 동대문구 서울시립대로 163

서울시립대학교 대학본부 506호 국제처 학부 외국인특별전형 담당자 앞

オンライン願書受付に関する問い合わせ先 | **카카오채팅** | 電話: 1588-8988 / FAX: 02-2102-5608

※ 上記事項に関して変更があった場合、別途案内予定

2 募集人数

募集人数に制限を設けず、志願者の学力を考慮し定員外で選抜

3 選考方法

書類評価 100% (実技試験実施学科は除く)

1) 共通 (実技試験実施学科は除く)



2) 実技試験実施学科: 建築学部(建築学専攻), デザイン学科, 音楽学科, 彫刻学科



4 志願資格

1) 国籍

父と母がともに外国人である外国人

- ・父・母及び志願者本人のうち一人でも韓国国籍を含む二重国籍者または無国籍者は外国人として認めず、二重国籍者と確認された場合、合格後でも入学を取り消しとする
- ・父・母及び志願者本人が皆、先天的な外国人でない場合、韓国国籍の喪失が確認できる証明書類を追加で提出しなければならない(但し、志願者の高等学校進学以前に父・母及び志願者全員が外国国籍を取得した場合のみ志願者資格が与えられる)
- ・外国人の養子となり外国国籍を取得した場合、小学校就学(G1)前に外国国籍を取得した者のみ志願可能

2) 学歴

区分	基本学歴条件
新入学	国内・外の正規高等学校卒業(予定)者または法令により同等以上の学歴があると認められる者
編入	1. 国内・外の4年制以上の正規大学(イギリスの学士課程での3年制大学を含む)で2年生(4学期、季節学期を除く)以上登録し、学士号取得に必要な最低単位の1/2(イギリスの学士課程で3年制大学の場合、2/3)以上取得(予定)した者 2. 国内・外の正規専門学校卒業(予定)者 ※ 編入選考合格者は3年生に編入

- ※ 教育課程中の国内・外の学歴認定試験(GED,成人教育等)、ホームスクール、通信制教育、語学堂等は正規教育課程として認めない
- ※ 前籍大学が修学国家教育部の認可を受けておらず、他大学に編入できない私立学校の場合は志願不可
- ※ 前籍学で2年以上課程を修了できていなかった場合、入学取り消し
- ※ 高等学校卒業者と同等の学歴として認定
- 小・中等教育法 施行令 第98条(高等学校卒業者と同等の学歴としての認定) 第1項 第9号

教育年限	1	2	3	4	5	6	7	8	9	10	11	12	13	14	15	16
大韓民国	12	6-3-3-4	小学校課程			中学校課程			高等学校課程			大学課程				
外国学制	12	5-3-4-4	5年			3年			4年			4年				
	13	6-4-3-3	6年			4年			3年			3年				
	11	6-3-2-5	6年			3年			2年*			5年				
	13	2-4-3-4-3	2年	4年		3年			4年			3年				
12	8-4-4	8年			4年			4年								

- 1つの国家で外国の小中等学校の全課程を修了した場合認定
- 2つ以上の国家で12年制以上の教育課程を修了した場合は認定するが、11年以下は学歴として認定せず、国内外の高等学校再入学または編入学が必要
(ただし、11年制の場合は小中学校課程の最後の3年を一つの国家で修了した場合のみ高等学校過程として認定)
- 学年制度により不足した学校教育課程*の期間に相当する期間、該当国家の大学で修了した課程の期間を高等学校過程の年数として認定
※ 該当国家の学年制での履修年数と韓国教育部で提示される12年間との差にあたる年数
- 高等学校卒業資格認定の基準日は本校入学前日まで認定
(ただし、該当国家の制度上、学年や学期の開始時期が韓国よりも1ヶ月遅い国家(日本等)は1ヶ月の在学予定期間の範囲内での外国学校在学期間を例外的に認める)

3) 語学能力

- 上記の国籍、学歴条件を備えた者で、以下のうち一つの条件を満たす者

区分	基本語学能力条件
新入	① 韓国能力試験(TOPIKまたはTOPIK IBT) 3級以上取得(予定)者 ② ソウル市立大学韓国語教育センター3級以上修了(予定)者 ③ 国内教育国際化力量認証制 認証大学所属 韓国語教育機関 正規教育課程4級以上修了(予定)者 ④ 世宗学堂 韓国語中級課程以上修了者 (現地の世宗学堂で発行された基本教育課程修了証に限り、オンライン修了証は除く。留学生が国内に在留しつつ海外の世宗学堂の教育課程にオンライン参加をした場合はオンライン世宗学堂として表記されていない場合も認められない。) ⑤ 法務部社会統合プログラム事前評価61点以上取得、または教育課程3段階以上を履修した者 ⑥ 国立国際教育院(NIIED) 在外同胞 国内教育課程 韓国理解課程 中・高級修了者
編入	① 韓国能力試験(TOPIKまたはTOPIK IBT) 4級以上取得(予定)者 ② ソウル市立大学韓国語教育センター4級以上修了(予定)者 ③ 国内教育国際化力量認証制 認証大学所属 韓国語教育機関 正規教育課程5級以上修了(予定)者 ④ 世宗学堂 韓国語中級2課程以上修了者 (現地の世宗学堂で発行された基本教育課程修了証に限り、オンライン修了証は除く。留学生が国内に在留しつつ海外の世宗学堂の教育課程にオンライン参加をした場合はオンライン世宗学堂として表記されていない場合も認められない。) ⑤ 法務部社会統合プログラム事前評価81点以上取得、または教育課程4段階以上を履修した者

- ※ オンライン願書受付締切日までに上記の語学能力に関する証明書類をスキャンし、願書受付時にアップロードしなければならない
- ※ 試行試験成績表(Trial Test Score)は認められない
- ※ 学部外国人留学生は学則に従い、卒業時までに韓国語能力試験(TOPIK)4級以上を必ず取得しなければならない
- ※ 韓国語能力試験(TOPIK)取得予定者または韓国語教育センター修了予定者は入学志願時試験表、または在学証明書を提出し、以下の期日までに成績表、修了証を提出しなければならない(期間内に未提出時、不合格処理とする)
- 2026年度 前期: 2025. 11. 14.(金) 18:00まで
- 2026年度 後期: 2026. 05. 29.(金) 18:00まで
- ※ 上記の志願資格を満たし、最終合格し入学する者のうち、韓国語能力試験(TOPIK)4級以上取得、またはソウル市立大学韓国語教育センター4級以上の課程を修了していない場合は、本校の学事規定に基づき、該当資格の基準に到達するまで毎学期の履修単位を最大9単位までに制限、本校韓国語教育センター過程に自費登録しなければならない(以下の内容参考)

<韓国語能力による履修条件案内>

- 合格者は入学後、語学能力によって次の韓国語履修条件と履修単位の制限が生じる。

番号	語学能力	韓国語履修条件 <韓国語能力試験(TOPIK)またはソウル市立大学韓国語教育センター>	単位制限
1	- 韓国語能力試験(TOPIK)4級以上取得 - ソウル市立大学韓国語教育センター4級以上修了	なし	なし
2	- 韓国語能力試験(TOPIK)3級取得 - ソウル市立大学韓国語教育センター3級修了 - 他大学 韓国語学修了 - 世宗学堂 韓国語課程履修 - 法務部社会統合プログラム事前評価取得 または教育課程履修 - 国立国際教育院 在外同胞 国内教育課程 韓国理解課程中・高級修了	TOPIK 4級取得 または ソウル市立大学韓国語教育センター4級修了	学期ごと 最大9単位

- ※ 上記の表における語学能力2に該当する者は、1の語学能力を満たすまで毎学期本校の韓国語教育センターに必ず登録しなければならない
- 本校韓国語教育センター登録費用は学生本人が負担
- ただし、毎学期履修登録前に韓国語能力試験(TOPIK)4級取得、または本校韓国語教育センター4級修了時、履修登録の単位制限解除

4) 実技試験試行学科 追加志願資格

番号	学科	内容	備考	新入	編入
1	建築学部 建築学専攻	- ポートフォリオ提出(必須、自由形式) - [新入学] 建築関連学科で1年以上修学した者(必須、証明書提出) - [編入] 建築関連学科で2年以上修学した者(必須、証明書提出) - 実技試験内容: 提示された主題に関する設計関連スケッチ、質疑応答	ポートフォリオ 深層面接 実技試験実施	○	○
2	デザイン学科	視覚デザイン専攻 - ポートフォリオ提出(必須、自由形式、返却不可) - 美術関連学科、美術学堂で1年以上修学した者は証明書提出(該当者のみ) - 実技試験内容: 基礎造形能力テスト(4節) ※ 実技試験準備物(筆記道具、彩色道具等)本人持参	ポートフォリオ 深層面接 実技試験実施	○	○
		産業デザイン専攻 - ポートフォリオ提出(必須、自由形式、返却不可) - 美術関連学科、美術学堂で1年以上修学した者は証明書提出(該当者のみ) - 実技試験内容: 基礎3Dアイデアスケッチ(4節), 時間2時間		○	X
3	音楽学科	- 専攻別実技試験(16p 参考) - 作曲専攻: ポートフォリオ提出	ポートフォリオ 深層面接 実技試験実施	○	○
4	彫刻学科	- ポートフォリオ提出(必須、A4サイズ以内、自由形式) - 美術関連学科で1年以上修了した者(必須、証明書提出) - 実技試験内容: 塑造、素描 ※ 詳しいテーマは該当年度学科新入生募集要項と同一のテーマ、時間	ポートフォリオ 深層面接 実技試験実施	○	○

- ※ 実技試験: 各学科別指定場所で実施(対象者は後日個別通知、当日は受験票、身分証を必ず持参)
現場での実施を原則とし、学校または学部・学科の状況等により変更があった場合は個別通知

5 募集単位

大学	学科・専攻		新入	編入	
政経大学	行政学科		○	○	
	国際関係学科		○	○	
	社会福祉学科		○	○	
	経済学部		○	○	
	税務学科		○	○	
経営大学	経営学科		○	○	
工科大学	電子電気コンピューター工学部		○	○	
	化学工学科		○	○	
	機械情報工学科		○	○	
	新素材工学科		○	○	
	土木工学科		○	○	
	コンピューター科学部		○	○	
人文大学	英語英文学科		○	○	
	国語国文学科		○	○	
	国史学科		○	○	
	哲学科		○	○	
	中国語文化学科		○	○	
自然科学大学	数学科		○	○	
	統計学科		○	○	
	物理学科		○	○	
	生命科学科		○	○	
	環境園芸学科		○	○	
	融合応用化学科		○	○	
都市科学大学	建築学部	建築工学専攻	○	○	
		建築学専攻(5年課程)	○	○	
	都市工学科		○	○	
	交通工学科		○	○	
	造景学科		○	○	
	都市行政学科		○	○	
	都市社会学科		○	○	
	空間情報工学科		○	○	
	環境工学部		○	○	
芸術体育大学	音楽学科	作曲専攻	○	○	
		声楽専攻	○	○	
		ピアノ専攻	○	○	
		管弦楽専攻	弦楽	バイオリン、コントラバス、ビオラ、チェロ、クラシックギター	○
	管楽		オーボエ、クラリネット、トロンボーン、ファゴット、チューバ、フルート、トランペット、ホルン	○	○
	デザイン学科	視覚デザイン専攻	○	○	
		産業デザイン専攻	○	×	
	スポーツ科学科		○	○	
彫刻学科		○	○		
自由融合大学	先端融合学部	融合バイオヘルス専攻	○	○	
		先端人工知能専攻	○	○	
		知能型半導体専攻	○	○	

6 提出書類

1) 新入学提出書類

※ 韓国語または英語で作成されていない書類は必ず該当国家で韓国語または英語で翻訳公証を受けなければならない。

(翻訳公証本に必ず原本も含む)

※ すべての書類はオンライン願書受付締切日基準、1年以内に発行された**原本書類**を提出しなければならない。

※ ハングル姓名、英文姓名(パスポート記載の英文姓名基準)、生年月日、電話番号、メールアドレス等、情報の誤入力に留意

※ 志願資格の適格性および真偽判断のため、下記の書類以外の追加関連資料を要求することがあります。

※ 入学関連書類は国際課ホームページ(<http://oia.uos.ac.kr>)オンライン願書受付ページからダウンロード・印刷可能

番号	提出書類	参考事項
1	志願者提出書類チェックリスト 1部	国際課ホームページオンライン願書受付・受験料決済後に印刷・作成し提出 ※ チェックリスト目録順序通りに書類を提出
2	入学願書 1部 ※ 英文名はパスポートと一致しなければならない	国際課ホームページオンライン願書受付・選考料決済後に印刷 ※ 入学願書 2p サイン欄に自筆サイン後、印刷しなければならない ※ オンライン願書受付締切日基準、有効な韓国語能力書類を願書受付時アップロード ※ 願書と提出書類上の英文姓名(パスポート名)、学校名、卒業日が必ず一致しなければならない
3	自己紹介書・修学計画書 各 1部	国際課ホームページオンライン願書受付・受験料決済後に印刷し作成 ※ 韓国語 500字以内または英語 1,000字以内で作成(分かち書きを含む)
4	志願者パスポートコピー 1部	海外出国に使用可能なパスポートコピーを提出
5	外国人登録証コピー 1部(所持者のみ)	表面、裏面どちらも提出
6	語学能力証明資料	募集要項 4. 志願資格 3) 語学能力 参考
7	学歴認証報告書 ※ 中国内での学歴取得者のみ該当	<一般高等学校 卒業者> - 学信網オンライン認証書 印刷本 <職業・専門・技術・その他高等学校 卒業者> - 学校情報確認書ならびに 11p 7. 海外学校の学歴検証確認書類提出案内を参考し書類提出 ※ 全体：卒業予定者は在学証明書、卒業予定証明書、成績証明書をアポストリーユまたは領事確認を受けたうえで提出し、合格後、学歴認証報告書(一般高)、アポストリーユまたは領事確認書類(職業・専門・技術・その他高等学校)追加提出必須
8	高等学校在学証明書 (高等学校に在学中の志願者のみ該当)	※ 11p 7. 海外学校 学歴検証確認書類 提出案内を参考し書類提出 <韓国の高等学校卒業者>
9	高等学校卒業(予定)証明書	- 卒業(予定)証明書・成績証明書・学校生活記録簿(大学入試選考用)原本
10	高等学校 3年 成績証明書 ※ 成績算出方法・満点基準を必ず表記	<中国以外の高等学校卒業者> - アポストリーユまたは領事確認書類提出 ※ 11学年制 卒業(予定)者の場合、最終3年間の成績証明書(または修学証明書)を追加で提出しなければならない <中国内の高等学校卒業者> - アポストリーユまたは領事確認書類提出
11	修学期間表 1部	国際課ホームページオンライン願書受付・受験料決済後に印刷、作成し提出
12	学歴照会同意書 1部	国際課ホームページオンライン願書受付・受験料決済後に印刷、作成し提出
13	財政保証確認書 1部	※ 該当書類は合格者に限り後日提出
14	銀行残高証明書 原本 1部	₩2,000万ウォン以上(ウォン貨 2,000万ウォンに相当する他通貨も可能) ※ 該当書類は合格者に限り後日提出 ※ 15p. 最終合格後の標準入学許可書発給のための書類案内参考 ※ 本人または両親名義の銀行口座のみ認められる ただし、外国人登録証を持って韓国に在留する場合は本人名義の銀行残高証明書のみ認められ、通帳のコピーは提出不可
15	本人・両親国籍証明書類 各1部	- 有効な身分証およびパスポートのコピー、または政府機関発行書類等 ※ 中国国籍の場合、志願者および両親の中国身分証コピーを追加提出 ※ 両親離婚または死亡、ひとり親家庭の場合は事実確認が可能な書類の翻訳公証本を提出(両親が離婚した場合、志願者の親権・養育権関連書類を提出)
16	志願者と両親の家族関係証明書	<中国以外の国籍の志願者> - 政府機関で発行される志願者と両親の家族関係証明書 翻訳公証本 提出(戸籍謄本、出生証明書、住民登録簿本、家族関係証明書 等) <中国国籍の志願者> - 本人・両親戸口簿 翻訳公証本 提出 - 親族関係証明書 翻訳公証本 提出(戸口簿の戸主が両親で、家族が分離されていない場合は提出しなくても良い) ※ 全体志願者 留意事項 - 提出する家族関係証明書上の本人・両親の姓名はパスポート又は身分証明書上の姓名と一致しなければならない - 家族関係・国籍関連の特筆事項がある場合(離婚・再婚・未婚・死亡・失踪・韓国国籍取得 等)証明書類を必ず提出(例)離婚証明書、家族関係証明書、ひとり親証明書、死亡証明書、失踪証明書、韓国国籍取得証明書 等 ※ 父または母が韓国国籍者と再婚した場合、父または母と再婚した韓国国籍配偶者の家族関係証明書 提出必須
17	実技試験該当学科 追加要請資料 (該当者のみ)	建築学部、デザイン学科(視覚デザイン専攻、産業デザイン専攻)、音楽学科、彫刻学科 要請資料

2) 編入学 提出書類

- ※ 韓国語または英語で作成されていない書類は必ず該当国家で韓国語または英語で翻訳公証を受けなければならない。(翻訳公証版に必ず原本も含む)
- ※ すべての書類はオンライン願書受付締切日基準、1年以内に発行された原本書類を提出しなければならない。
- ※ ハングル姓名、英文姓名(パスポート記載の英文姓名基準)、生年月日、電話番号、メールアドレス等、情報の誤入力に留意
- ※ 志願資格の適格性および真偽判断のため、下記の書類以外の追加関連資料を要求することがあります。
- ※ 入学関連書類は国際課ホームページ(<http://oia.uos.ac.kr>)オンライン願書受付ページからダウンロード・印刷可能

番号	提出書類	参考事項
1	志願者提出書類チェックリスト 1部	国際課ホームページオンライン願書受付・受験料決済後に印刷・作成し提出 ※ チェックリスト目録順序通りに書類を提出
2	入学願書 1部 ※ 英文名はパスポートと一致しなければならない	国際課ホームページオンライン願書受付・受験料決済後に印刷 ※ 入学願書 2p サイン欄に自筆サイン後印刷 ※ オンライン願書受付締切日基準、有効な韓国語能力書類を願書受付時アップロード ※ 願書と提出書類上の英文姓名(パスポート名)、学校名、卒業日が必ず一致しなければならない
3	自己紹介書・修学計画書 各 1部	国際課ホームページオンライン願書受付・受験料決済後に印刷し作成 ※ 韓国語 500字以内または英語1,000字以内で作成(分かち書きを含む)
4	志願者パスポートコピー 1部	海外出国に使用可能なパスポートコピーを提出
5	外国人登録証コピー 1部(所持者のみ)	表面、裏面どちらも提出
6	語学能力証明資料	募集要項 4. 志願資格 3) 語学能力 参照
7	学力(学位)認証報告書 ※ 中国内での学歴取得者のみ該当	1) 高等学校: 学信網オンライン認証書印刷本(一般高)または領事確認書類(職業・専門・技術・その他高等学校) 2) 大学: 大学(2-3-4年制) 学力認証報告書(英文)提出 3) 学校情報確認書 1部 ※ 高等学校・大学 学力認証報告書どちらも提出
8	高等学校 卒業証明書	※ 11p 7. 海外学校の学歴検証確認書類提出案内を参考し書類提出
9	前大学 在学/修了/卒業(予定)証明書	<韓国の大学卒業(在学/修了/卒業予定)者> - 卒業(予定)証明書・成績証明書 原本
10	前大学 成績証明書 ※ 全学年成績及び単位表記 ※ 成績選出方法・満点基準表記	<中国以外の学歴取得志願者> - 在学/修了/卒業(予定) アポステリーユまたは領事確認書類提出 <中国内の学歴取得志願者> - 在学/修了/卒業(予定) アポステリーユまたは領事確認書類提出 ※ 国内外 4年制大学 2年以上修了完了、2-3年制専門大学の場合は正規教育課程卒業後に志願可能
11	前大学 卒業履修単位資料	前大学所属学科での卒業履修単位が明記された資料(英語)
12	修学期間表 1部	国際課ホームページオンライン願書受付・受験料決済後に印刷・作成し提出
13	学歴照会同意書 1部	国際課ホームページオンライン願書受付・受験料決済後に印刷・作成し提出
14	財政保証確認書 1部	※ 該当書類は合格者に限り後日提出
15	銀行残高証明書 原本 1部	₩2,000万ウォン以上(ウォン貨 2,000万ウォンに相当する他通貨も可能) ※ 該当書類は合格者に限り後日提出 ※ 15p. 最終合格後の標準入学許可書発給のための書類案内を参考 ※ 本人または両親名義の銀行口座のみ認められる ただし、外国人登録証を持って韓国に在留する場合は本人名義の銀行残高証明書のみ認められ、通帳のコピーは提出不可
16	両親国籍証明書類 各 1部	- 有効な身分証・パスポートのコピー、または政府機関発行書類等 ※ 中国国籍の場合、志願者・両親の中国身分証コピーを追加提出 ※ 両親離婚または死亡、ひとり親家庭の場合は事実確認が可能な書類の翻訳公証本を提出(両親が離婚した場合、志願者の親権・養育権関連書類を提出)
17	志願者と両親の家族関係証明書	<中国以外の国籍の志願者> - 政府機関で発行される志願者と両親の家族関係証明書 翻訳公証本 提出(戸籍謄本、出生証明書、住民登録謄本、家族関係証明書 等) <中国国籍の志願者> - 本人・両親戸口簿 翻訳公証本 提出 - 親族関係証明書 翻訳公証本 提出(戸口簿の戸主が両親で、家族が分離されていない場合は提出しなくても良い) ※ 全体志願者 留意事項 - 提出する家族関係証明書上の本人・両親の姓名はパスポート又は身分証明書上の姓名と一致しなければならない - 家族関係・国籍関連の特筆事項がある場合(離婚・再婚・未婚・死亡・失踪・韓国国籍取得 等) 証明書類を必ず提出例) 離婚証明書、家族関係証明書、ひとり親証明書、死亡証明書、失踪証明書、韓国国籍取得証明書 等 * 父または母が韓国国籍者と再婚した場合、父または母と再婚した韓国籍配偶者の家族関係証明書 提出必須
18	実技試験該当学科追加要請資料(該当者のみ)	建築学部(建築学専攻)、デザイン学科(視覚デザイン専攻)、音楽学科、彫刻学科 要請資料

7 海外学校の学歴検証確認書類提出案内

海外の学校・学歴取得志願者は卒業/学位/在学、全学年の成績証明書類を認証を受けた上で、書類提出期間内に提出しなければなりません。

1. 学部新入学

区分	学歴検証に必要な書類	必要な学歴検証手続き	
韓国 所在 高等学校卒業(予定)者	高等学校卒業(予定)証明書	原本提出	
	成績証明書		
	学校生活記録部(大学入学選考用)		
韓国、中国以外の国家 所在 高等学校卒業(予定)者	高等学校卒業(予定)証明書	アポステリーユまたは領事確認書類提出	
	高等学校 成績証明書		
	11学年制最終3年間の修学証明書または成績証明書(該当者に限る)		
中国 所在 高等学校	一般高	高等学校卒業証明書	1. 学信網オンライン認証書印刷本(英文) 2. アポステリーユまたは領事確認書類提出 ※ 1, 2 どちらの書類も提出
		高等学校卒業予定証明書	アポステリーユまたは領事確認書類提出
	高等学校 成績証明書	アポステリーユまたは領事確認書類提出	
	一般高以外の 高等学校	高等学校卒業(予定)証明書	下記 1-1. 中国一般高以外の卒業証明書提出案内 参考
		高等学校 成績証明書	アポステリーユまたは領事確認書類提出

1-1. 一般高以外の卒業証明書提出案内

区分	審査基準	備考	
中等 職業 学校	普通中等専門学校 Regular Specialized Secondary Schools	1. オンライン発行 1) 地方教育当局発行 卒業証明書 翻訳公証本+学校情報確認書: アポステリーユまたは領事確認書類提出 * オンラインで真偽が確認可能な場合のみ認定	選択 1
	職業高等学校 Vocational High Schools	2. オンライン発行(学校情報確認書 提出必須) 1) 地方教育当局発行 卒業証明書: アポステリーユまたは領事確認書類提出 2) 学校自体が発行した卒業証明書翻訳公証本: 省教育庁確認確認, アポステリーユまたは領事類提出	
	成人中等専門学校 Adult Specialized Secondary Schools	人的資源社会保証部公式ホームページ(http://www.mohrss.gov.cn/) オンライン照会本+アポステリーユまたは領事確認書類提出 * オンラインでの真偽が確認可能な場合のみ認められる	-
	技術工業学校 Skilled Workers Schools	学校自体が発行した卒業証明書翻訳公証本: アポステリーユまたは領事確認書類提出 * 設立許可書-事業単位法人証書(事业单位法人证书)または民間学校運営許可証(民办学校办学许可证) コピー提出必須 (ただし、学力教育課程のみ認定、公証必要なし)	-

2. 学部編入

区分		学力検証必要書類	必要な学力検証手続き
前籍大学が韓国に所在する大学の場合	4年制大学の2年生以上修了(予定)者	前大学2年生以上修了(予定)証明書及び在学証明書	原本提出
		前大学成績証明書	
		高等学校卒業証明書	上記表 1. 学部新入学 卒業証明書の提出基準に従う
	専門大学卒業(予定)者	前大学卒業(予定)証明書および在学証明書	原本提出
		前大学成績証明書	
		高等学校卒業証明書	上記表 1. 学部新入学 卒業証明書の提出基準に従う
前籍大学が韓国、中国以外の国家に所在する大学の場合	4年制大学の2年生以上修了(予定)者	前大学2年生以上修了(予定)証明書及び在学証明書	アポスティーユまたは領事確認書類提出
		前大学成績証明書	
		高等学校卒業証明書	
	専門大学卒業(予定)者	前大学卒業(予定)証明書及び在学証明書	
		前大学成績証明書	
		高等学校卒業証明書	
前籍大学が中国に所在する大学の場合	4年制大学の2年生以上修了(予定)者	前大学2年生以上修了(予定)証明書及び在学証明書	学信網オンライン認証書印刷本(英文)
		前大学成績証明書	アポスティーユまたは領事確認書類提出
		高等学校卒業証明書	1. 学信網オンライン認証書印刷本(英文)または上記1-1. 中国一般高校以外の卒業証明書の提出案内参考 2. 卒業証明書に対するアポスティーユまたは領事確認書類提出
	専門大学卒業(予定)者	前大学卒業(予定)証明書	学信網オンライン認証書印刷本(英文)
		前大学成績証明書	学信網オンライン認証書印刷本(英文)または領事確認書類提出
		高等学校卒業証明書	1. 学信網オンライン認証書印刷本(英文)または上記1-1. 中国一般高校以外の卒業証明書の提出案内参考 2. 卒業証明書に対するアポスティーユまたは領事確認書類提出


志願者留意事項

1) 志願資格

- ① 国籍、学歴、語学能力の条件を全て満たす者のみ志願可能です。
- ② 志願者が韓国国籍を持つ二重国籍者または無国籍者である場合、外国人としての資格を認めません。
- ③ 父・母及び志願者本人が皆、先天的な外国人でない場合、韓国国籍の喪失有無が確認できる証明書類を追加で提出しなければなりません。(ただし、志願者の高校進学前に父母及び志願者が皆、外国国籍を取得した場合に限り志願資格付与)
- ④ 高等学校及び大学教育課程のうち、国内外の高卒認定試験(GED、成人教育など)、ホームスクール、通信制教育、語学院などは正規の教育課程として認めません

2) 書類に関する基本事項

- ① オンライン願書受付後、自己紹介書及び修学計画書などは本校の書式で作成及び印刷の上、郵便で提出。
- ② 全ての書類はオンライン願書受付締切日を基準に1年以内に発行された原本で提出しなければなりません。
- ③ 全ての提出書類は韓国語または英語でなければなりません。
韓国語または英語で作成されていない書類は必ず韓国語または英語で翻訳公証を受けた翻訳公証本を提出しなければなりません。
- ④ 提出書類上の英文姓名は必ずパスポート上のものと同じでなければなりません
- ⑤ 受付済みの提出書類は合否に関係なく返却されません。
入試書類準備の際に後日、ビザを申請するために必要な書類を事前に複数枚追加で発行しておくことをお勧めします。
- ⑥ 必要に応じて提出書類を加減することがあります。
- ⑦ ハングル姓名、英文姓名(パスポートに記載された英文姓名基準)、生年月日、電話番号、メールアドレスなど情報を間違えて記入することのないよう注意してください。
- ⑧ 入学願書記載事項の錯誤・記載漏れ等による不利益は志願者本人の責任であり、提出書類がすべて揃っていない場合は、審査対象から除外されます。
- ⑨ 入学願書及び提出書類について虚偽記載、偽造、その他不正行為が確認された場合、不合格処理となります。
入学後であっても上記の事項に該当する事実が確認された場合、入学許可を無効とし、既に納付された登録金は返金されません。

3) 選考の実施について

- ① 出願資格に関して追加書類の提出や直接確認が必要な場合、志願者に個別に連絡することがあります。
したがって、入学願書に実際に連絡可能な電話番号とE-mailアドレスを正確に入力してください。
連絡先の入力、記入ミスや志願者と連絡がとれず発生する不利益についての責任は本人にあります。
- ② 入学成績は公開しません。

4) 外国人授業履修及び卒業要件

- ① 学士課程の外国人留学生は卒業までに韓国語能力試験(TOPIK)4級以上を必ず取得しなければなりません。
- ② 学士課程は入学時期(3月または9月)と関係なく新入生は8学期(建築学部 建築学専攻 10学期)、編入生は4学期を履修しなければ卒業できません。ただし、早期卒業の場合、申請後、早期卒業の要件を満たす場合に限り早期卒業が可能です。
- ③ 各学部・学科の内部規定により専攻科目の履修に資格要件または先修科目がある場合があります。
- ④ 各学部・学科で卒業単位及びその他卒業条件が異なるので、該当事項は学部・学科の事務室にご確認ください。
- ⑤ 編入生の場合、本人の前大学の履修単位によって本校の認定単位が決定され、これによって3年生として入学した場合も2年以内に卒業できないことがあります。

5) その他

- ① 日程及び内容は学校の事情により変更される場合があります。
- ② 外国人入学に関するお知らせは本校の国際課ホームページ(<http://oia.uos.ac.kr>)に記載し、個別の通知は行われません。
- ③ 募集要項に明記されていない事項は本校の国際課で決定されます。
- ④ 本募集要項で意味上の矛盾が生じる場合、韓国語の募集要項の内容が優先となります。

9 最終学力証明書提出に関する注意事項

- ① 学信網及びアポステリーユまたは領事確認を受けた卒業証明書及び成績証明書は書類提出締切日までに提出しなければなりません。ただし、願書受付期間内に認証を提出できない場合、以下の期間内に提出しなければなりません。
※ 提出期間：前期 - 2025 11. 14.(金)まで / 後期 - 2026. 5. 15.(金)まで
- ② 卒業予定者資格で志願し、合格した場合は学信網及びアポステリーユまたは領事確認を受けた卒業証明書及び成績証明書を提出しなければなりません。
※ 提出期限：最終証明書及び成績証明書が発給され次第提出
前期 - 2026 1. 16.(金)まで / 後期 - 2026. 7. 17.(金)まで
ただし、志願者の該当国の制度上、学年度及び学期の開始日が韓国より1ヶ月の範囲内で遅れる場合(日本など)例外として認める場合もあります。
※ 卒業予定者資格で志願した合格者のうち、最終学歴証明書(卒業証明書、成績証明書)学信網及びアポステリーユまたは領事確認書類を提出しない学生は標準入学許可書の発給が制限され、入学許可が取り消される可能性があります。
- ③ 最終合格後には、志願者が書類提出時に提出した学力照会同意書を元に最終出身校について学力照会をすることがあります。6ヶ月以内に出身校から確認書が返信されない場合、本人が直接出身校に連絡し、学力照会ができるように対処しなければなりません。最終的に学力照会が不可能な場合、入学許可が取り消される可能性があります。

10 受験料

1) 受験料：80,000ウォン

2) 納付方法

- ① 必ずオンライン願書受付プログラム上で決済(決済方法はオンライン願書受付時の案内事項を参照)
- ② 願書受付期間内に受験料未納の場合、願書受付は自動取り消し
- ③ 受験料決済後は願書内容修正、受付キャンセル及び返金はできませんので、受験料決済前に作成した入学願書に間違っ部分がないか必ず確認してください。

3) 受験料返金：以下の理由に該当する場合受験料返金

該当理由	返金額
▶ 大学の帰責事由により入学選考を受けられなかった場合	納付した受験料の全額
▶ 自然災害により入学選考を受けられなかった場合	
▶ 病気または事故などで医療機関に入院した場合、本人の死亡により入学選考を受けられなかった場合(証明書類を提出した場合のみ該当)	

11 学部外国人奨学金の案内

1) 全額奨学金：上位30%成績優秀者

2) 半額奨学金：全額奨学金受給者を除く上位20%成績優秀者

※ 校外奨学金対象者は、校内奨学金のうち登録金減免奨学金を受給することはできない

12 寄宿舍の申請及び入居

1) 寄宿舍は出願時に申請。

2) 合格者のうち、出願時に申請をした者に限り寄宿舍の割り当てを行い、入居の可否は登録金の納付後に個別案内

区分	施設	費用
生活館	2人1室, 3人1室	728,000ウォン/1学期
国際学舎	2人2室1ハウス, 3人3室1ハウス 4人4室1ハウス, 5人5室1ハウス	1,048,000ウォン/1学期

※ 上記の金額は2025年度の基準であり、詳細内容及び変更事項は寄宿舍のホームページ参照 <http://dormitory.uos.ac.kr/>

13 最終合格後の標準入学許可書発行のための書類案内

対象	提出書類	詳細内容
合格者全体	財政保証確認書及び銀行残高証明書各1部	前期 発給基準日：2026. 1. 1.以降 後期 発給基準日：2026. 7. 1.以降 本人または父母名義の銀行残高証明書 1部(両親が死亡した場合、兄弟姉妹名義の銀行残高証明書も提出可能)
		基準金額 ₩2,000万ウォン以上 (ウォン貨 2,000万ウォンに相当する他通貨も可能)
		提出期限：前期 - 2026. 1. 16.(金)まで 後期 - 2026. 7. 17.(金)まで ※ 財政保証確認書は国際課ホームページで印刷し作成 ※ 中国所在の銀行残高証明書の場合、前期：2026. 3. 31.(火) / 後期：2026. 9. 30.(水)まで残高が凍結していなければならない ※ 残高証明書が韓国語または英語でない場合は、韓国語または英語の翻訳公証本を提出しなければならない ※ 国内に6年以上続けて合法的に在留し、韓国内の中・高等学校の正規教育課程を卒業した専門学士・学士課程の留学生で、国内中・高等学校の卒業証明の書類を提出した者に限り免除可能
卒業予定者資格で志願した合格者	最終学歴認証書類	卒業予定者の資格で志願し合格した場合、学信網及びアポステリーユまたは領事認書類提出学信網認証書及びアポステリーユまたは英文確認を受けた卒業証明書及び成績証明書を各々提出しなければならない 提出期限：卒業証明書及び成績証明書が発行され次第提出 前期 - 2026. 1. 16.(金)まで 後期 - 2026. 7. 17.(金)まで P.117. 海外学校の学歴検証確認書類提出案内の提出書類参考 ※ 上記の日程より卒業日程が遅れる場合、担当者に事前報告しなければなりません。

※ 最終合格者として登録した場合も上記の書類が提出されない場合、入学が取り消される可能性があります。

14 音楽学科専攻別実技科目

専攻別		科目	
作曲専攻		① ポートフォリオ提出: 本人が作曲した2曲以上の作品の楽譜及び音源提出(伝統和声記号の分析、表記した調性音楽作品を1作品含む) * 動画の追加提出可能 ② ピアノテスト: 自由曲1曲(速い楽章を反復せずに暗譜して演奏) ③ 深層面接 ※ ①、②、③すべて実施 ※ 海外在住の場合、オンラインで非対面の面接を実施上記の①ポートフォリオ ②動画(本人演奏の動画)を提出	
声楽専攻		① イタリア歌曲1曲 ② ドイツ歌曲1曲 ※ ①、②すべて実施 ※ アリアを歌う場合、原調、原語で歌い、他の曲や言語が重複しないようにしなければならない(例: イタリア歌曲-ドイツ歌曲, イタリアアリア-ドイツ歌曲、イタリア歌曲-ドイツアリア)	
ピアノ専攻		① 課題曲: F. Chopin Etude Op.10、Op.25のうち1曲 (ただし、Op. 10のNo. 3、Op. 10のNo. 6、Op. 25のNo. 7は除く) ② 課題曲: ①のF. Chopin Etude カテゴリーを除いた速いテンポの自由曲1曲 ※ ①、②すべて実施	
弦管楽専攻	弦楽	バイオリン	
		コントラバス	
		ビオラ	
		チェロ	
		クラシックギター	
	管楽	オーボエ	・自由曲1曲(遅い楽章は除く)
		クラリネット	
		トロンボーン	
		ファゴット	
		チューバ	
		フルート	
		トランペット	
		ホルン	
	打楽器		① ティンパニ 自由曲1曲 ② スネアドラム - 自由曲1曲 - Roll: pp < ff > pp (10秒間) ③ マリンバ - 自由曲1曲 - Major、Majorの関係調の短調(自然的・和声的・旋律的短音階)実施(当日抽選) ※ 音楽学科保有のマリンバ(モデル: Corogi Sp3000 5オクターブ) ※ ①、②、③すべて実施(ただし、③は暗譜で演奏)

15 各学部・学科連絡先

大学	学部・学科および専攻	学部・学科 所在地	電話番号
政経大学	行政学科	21世紀館 2階 (215号)	+82-2-6490-2010~1
	国際関係学科	21世紀館 2階 (213号)	+82-2-6490-2035~6
	社会福祉学科	21世紀館 4階 (406号)	+82-2-6490-2075~6
	経済学部	未来館 5階 (504号)	+82-2-6490-2051~2
	財務学科	21世紀館 4階 (411号)	+82-2-6490-2095~6
経営学部	経営学部	未来館 5階 (506号)	+82-2-6490-2210~5
工科大学	電子電気コンピューター工学部	情報技術館 4階 (401号)	+82-2-6490-2310~1
	化学工学科	時代融合館 3階 (308号)	+82-2-6490-2360~2
	機械情報工学科	科学技術館 4階 (428号)	+82-2-6490-2380~1
	新素材工学科	科学技術館 5階 (516号)	+82-2-6490-2400~1
	土木工学科	建設工学館 3階 (326号)	+82-2-6490-2420
	コンピューター科学部	情報技術館 2階 (202号)	+82-2-6490-2440~2
	人工知能学科	蒼空館 4階 (415号)	+82-2-6490-2470~1
人文大学	英語英文学科	人文学館 3階 (321号)	+82-2-6490-2510~1
	国語国文学科	人文学館 2階 (旧館 217号)	+82-2-6490-2530~1
	国史学科	人文学館 3階 (328号)	+82-2-6490-2550~1
	哲学科	人文学館 4階 (419号)	+82-2-6490-2570~1
	中国語文化学科	人文学館 2階 (216号)	+82-2-6490-2587
自然科学大学	数学科	未来館 8階 (812号)	+82-2-6490-2606~7
	統計学科	未来館7階 (708号)	+82-2-6490-2625~6
	物理学科	科学技術館 2階 (217号)	+82-2-6490-2640~1
	生命科学科	時代融合館 1階 (115号)	+82-2-6490-2660~1
	環境園芸学科	自然科学館 4階 (411号)	+82-2-6490-2680~1
	融合応用化学科	自然科学館 5階 (512号)	+82-2-6490-2460~1
都市科学大学	建築学部	建築工学専攻 建築学専攻	建設工学館4階 (401号) +82-2-6490-2753~4 +82-2-6490-2751~2
	都市工学科		拝峰館 3階 (305号) +82-2-6490-2790~2
	交通工学科		21世紀館 5階 (503号) +82-2-6490-2815~6
	造景学科		拝峰館 2階 (205号) +82-2-6490-2835~6
	都市行政学科		21世紀館 4階 (404号) +82-2-6490-2710~1
	都市社会学科		21世紀館 4階 (409号) +82-2-6490-2730~1
	空間情報工学科		21世紀館 6階 (602号) +82-2-6490-2880~1
	環境工学部		時代融合館 4階 (406号) +82-2-6490-2853~6
	音楽学科		音楽館地下 1階 (B101号) +82-2-6490-2930~1
	デザイン学科	視覚デザイン専攻 産業デザイン専攻	造形館 4階 (406号) +82-2-6490-2906 +82-2-6490-2907
スポーツ科学科		100周年記念館 ナ棟 8階 (813号) +82-2-6490-2945~8	
彫刻学科		造形館 1階 (114号) +82-2-6490-2916~7	
自由融合大学	自由融合大学	融合バイオヘルス 先端人工知能 知能型半導体	蒼空館 3階 (305号) +82-2-6490-2140~2

[付録 1] 学歴検証方法案内

1. アポステイユ(Apostille) 発行手順

1. 公文書(国・公立学校等)



2. 私文書(私立学校等)



※ アポステイユ(Apostille) 加入国現状 (2025.03.30.基準)

地域	加入国
アジア、オセアニア	ニュージーランド、ニウエ、マーシャル諸島、モーリシャス、モンゴル、バヌアツ、バーレーン、バングラデシュ、ブルネイ、サモア、サウジアラビア、シンガポール、オマーン、オーストラリア、ウズベキスタン、イスラエル、インド、インドネシア、日本、中国(マカオ・香港を含む)、クック諸島、キルギス、タジキスタン、トンガ、パキスタン、パラオ、フィジー、フィリピン、韓国
ヨーロッパ	グルジア/ジョージア、ギリシャ、オランダ、ノルウェー、デンマーク、ドイツ、ラトビア、ロシア、ルーマニア、ルクセンブルク、リトアニア、リヒテンシュタイン、北マケドニア、モナコ、モンテネグロ、モルドバ、マルタ、ベルギー、ベラルーシ、ボスニア・ヘルツェゴビナ、ブルガリア、キプロス/サイプラス、サンマリノ、セルビア、スウェーデン、スイス、スペイン、スロバキア、スロベニア、アルメニア、アイスランド、アイルランド、アゼルバイジャン、アンドラ、アルバニア、エストニア、イギリス、オーストリア、ウクライナ、イタリア、チェコ、カザフスタン、コソボ、クロアチア、トルコ、ポルトガル、ポーランド、フランス、フィンランド、ハンガリー
北米(ほくべい)	アメリカ合衆国(グアム、マリアナ諸島、サイパン、プエルトリコ含む)、カナダ
中南米	ガイアナ、グアテマラ、グレナダ、ニカラガ、ドミニカ共和国、ドミニカ連邦、メキシコ、パルマドス、パハマ、ベネズエラ、ベリーズ、ボリビア、ブラジル、セントルシア、セントビンセント・グレナディーン、セントクリストファー・ネイビス、スリナム、アルゼンチン、アンティグア・バーブーダ、エクアドル、エルサルバドル、ホンジュラス、ウルグアイ、チリ、コスタリカ、コロンビア、トリニダード・トバゴ、パナマ、ペルー、パラグアイ、ジャマイカ
中南米(ちゅうなんべい)	ナミビア、南アフリカ共和国、リベリア、レソト、マラウイ、モロッコ、ボツワナ、サントメ・プリンシペ、セネガル、セーシェル、エスワティニ、カーボベルデ、ブルンジ、チュニジア、ルワンダ

出所: 大韓民国(<https://www.apostille.go.kr/index.do>)

2. 領事確認

- 出身学校が位置する国家の韓国領事または韓国内に所在する出身学校所在地の国家公館領事認証を受けた学歴(卒業(予定)/学位/在学および成績証明など)書類

3. 中国教育部発行学歴及び学位関連認証報告書(中国内学歴取得者)

- 認証機関名: 中国全国高等教育学生情報諸問および就業指導センター(中国高等教育学生信息网(学信网))
- ホームページ: www.chsi.com.cn
- 電話番号: +86-10-6741-0388
- メールアドレス: kefu@chsi.com.cn
- 書類に関する問い合わせは各省指定の担当者に連絡
<https://www.chsi.com.cn/xlrz/201202/20120228/284945923.html> から連絡先を確認
- ※ 韓国で認証報告書を発行する場合、ソウル孔子アカデミーで申請可能
- ホームページ: <http://www.cis.or.kr>
- 電話: +82-2-554-2688
- メールアドレス: cis88@cis.or.kr

[付録 2] 各学部・学科登録金

大学	学科(専攻)	系列	授業料		
			新入生	在学学生	
政経大学	行政学科	人文社会	2,156,000	2,156,000	
	国際関係学科		2,156,000	2,156,000	
	社会福祉学科		2,156,000	2,156,000	
	経済学部		2,156,000	2,156,000	
	税務学科		2,156,000	2,156,000	
経営大学	経営学部	人文社会	2,156,000	2,156,000	
工科大学	電子電気コンピューター工学部	工学	2,848,000	2,848,000	
	化学工学科		2,848,000	2,848,000	
	機械情報工学科		2,848,000	2,848,000	
	新素材工学科		2,848,000	2,848,000	
	土木工学科		2,848,000	2,848,000	
	コンピューター科学部		2,848,000	2,848,000	
	人工知能学科		2,848,000	2,848,000	
人文大学	国語国文学科	人文社会	2,156,000	2,156,000	
	英語英文学科		2,156,000	2,156,000	
	中国語文化学科		2,156,000	2,156,000	
	国史学科		2,156,000	2,156,000	
自然科学大学	数学科	数学	2,376,000	2,376,000	
	統計学科	理学	2,590,000	2,590,000	
	物理学科		2,590,000	2,590,000	
	生命科学科		2,590,000	2,590,000	
	融合応用化学科		2,590,000	2,590,000	
環境園芸学科	2,590,000		2,590,000		
都市科学大学	都市行政学科	人文社会	2,156,000	2,156,000	
	都市社会学科		2,156,000	2,156,000	
	建築学部(建築工学、建築学)	工学	2,848,000	2,848,000	
	都市工学科		2,848,000	2,848,000	
	交通工学科		2,848,000	2,848,000	
	造景学科		2,848,000	2,848,000	
	環境工学部		2,848,000	2,848,000	
空間情報工学科	2,848,000	2,848,000			
芸術体育大学	デザイン学科	美術	3,046,000	3,046,000	
	彫刻学科	音楽	3,046,000	3,046,000	
	音楽学科		3,396,000	3,396,000	
	スポーツ科学科	体育	2,892,000	2,892,000	
自由融合大学	先端融合学部	融合バイオヘルス	理学	2,590,000	2,590,000
		先端人工知能	工学	2,848,000	2,848,000
		知能型半導体		2,848,000	2,848,000

※ 上記の登録金は2025年度1学期基準であり、登録金の金額は学校の政策によって変更されることがあります。