

2026年 外国人留学生 首尔市立大学



 서울시립대학교
UNIVERSITY OF SEOUL

University of Seoul, 163, Seoulsiripdae-ro,
Dongdaemun-gu, Seoul, South Korea(02504)
Tel +82-2-6490-6662, 6663 | Fax +82-2-6490-6664
<http://oia.uos.ac.kr>

 서울시립대학교
UNIVERSITY OF SEOUL

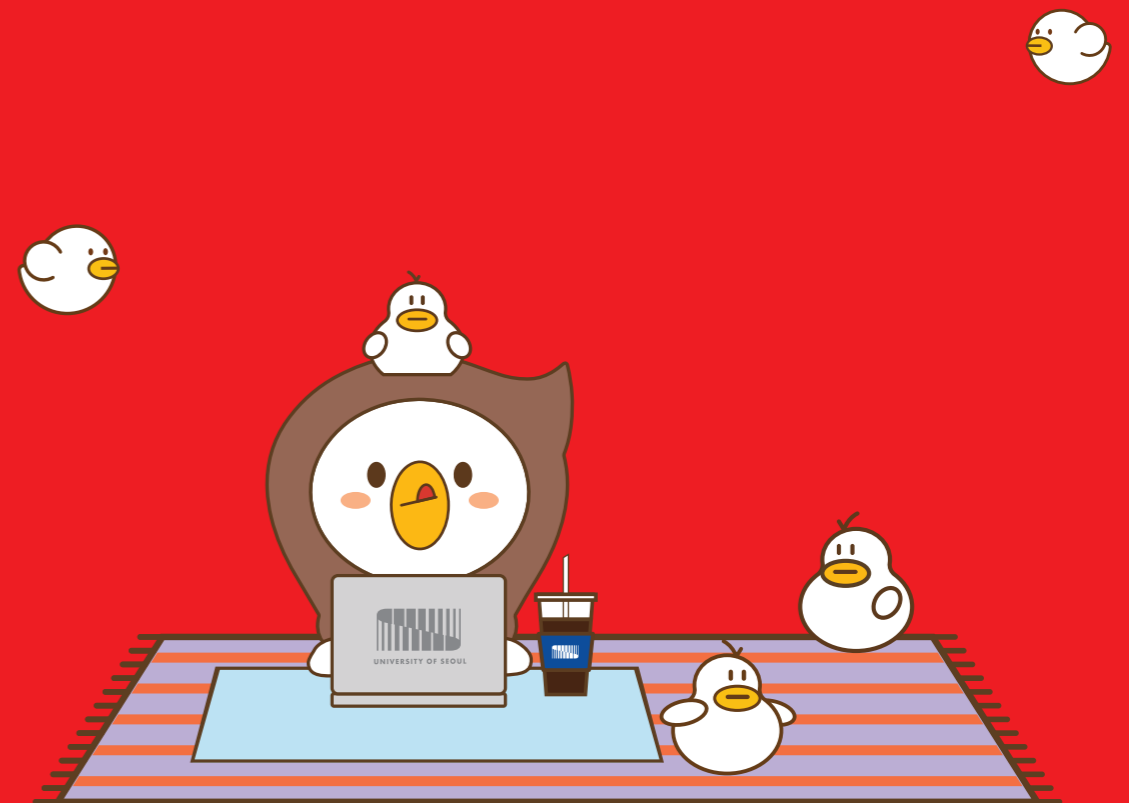
2026年 外国人留学生

01 新生·插班生招生简章 ····· 03

02 一般大学院招生简章 ····· 21

03 韩国语教育中心 ····· 37

* 校园指南



2026年 外国人留学生
新生·插班生招生简章

Contents

1. 招生日程	04
2. 招生人数	05
3. 招生方法	05
4. 申请资格	05
5. 招生院系	08
6. 申请材料	09
7. 海外学校学历验证确认材料提交指南	11
8. 申请者注意事项	13
9. 提交最终学历证明书相关注意事项	14
10. 报名费	14
11. 本科外国留学生奖学金	14
12. 宿舍申请及入住	15
13. 最终合格后发放标准入学许可证的文件介绍	15
14. 音乐学系专业技能考试要求	16
15. 各院系联系方式	17
[附录1] 学历认证方法指南	18
[附录2] 本科各院系学费	19

1 招生日程

1) 2026年 春季 本科 外国留学生招生日程

招生内容	时间	备注
网上报名	2025.10.10.(周五) ~ 10.20.(周一) 16:00截止	• 网上报名 http://oia.uos.ac.kr
材料提交	2025.10.21.(周二) ~ 11.04.(周二) 16:00截止 ※ 办公时间: 工作日 09:00 ~ 18:00	• 提交方式: 邮寄至国际处 • 网上报名后需将打印后的纸质版入学申请书与其他材料一同提交
技能考试	2025. 12. 02.(周二)	• 技能考试实施院系: 建筑学部(建筑学专业), 设计学系, 音乐学系, 雕刻学系
录取名单公布	预计2025. 12. 26.(周五) 17:00	• http://oia.uos.ac.kr 国际处网址(不另行通知)
学费缴纳	2026. 01. 12.(周一) ~ 01. 16.(周五) ※ 银行营业时间: 工作日 09:00 ~ 16:00	• 友利银行(韩国境内任意网点) ※ 逾期未缴纳学费者将视为无入学意向, 取消录取资格, 并不另行通知
标准入学许可证 发放	2026. 01. 21.(周三) ~ 01. 26.(周一)	• 合格后, 将通过电子邮件另行发送至最终学费缴纳者
新生说明会	2026. 2月末	• 合格后, 将通过电子邮件另行通知最终学费缴纳者

2) 2026年 秋季 本科 外国人特别选拔日程

招生内容	时间	备注
网上报名	2026.04.13.(周一) ~ 04.22.(周三) 16:00截止	• 网上报名 http://oia.uos.ac.kr
材料提交	2026.04.21.(周二) ~ 04.30.(周四) 16:00截止 ※ 办公时间: 工作日 09:00~18:00	• 提交方式: 邮寄至国际处 • 网上报名后需将打印后的纸质版入学申请书与其他材料一同提交
技能考试	2026. 06. 02.(周二)	• 技能考试实施院系: 建筑学部(建筑学专业), 设计学系, 音乐学系, 雕刻学系
录取名单公布	预计2026. 06. 19.(周五) 17:00	• http://oia.uos.ac.kr 国际处网址(不另行通知)
学费缴纳	2026. 07. 13.(周一) ~ 07. 17.(周五) ※ 银行营业时间: 工作日 09:00 ~ 16:00	• 友利银行(韩国境内任意网点) ※ 逾期未缴纳学费者将视为无入学意向, 取消录取资格, 并不另行通知
标准入学许可证 发放	2026. 07. 22.(周三) ~ 07. 31.(周五)	• 合格后, 将通过电子邮件另行发送至最终学费缴纳者
新生说明会	2026. 8月末	• 合格后, 将通过电子邮件另行通知最终学费缴纳者

※ 上述招生日程根据学校具体情况可能有所变动。

※ 所有材料须在材料受理时间(以韩国时间为准)截止之前提交至国际处, 未提交者将失去入学资格。

| 入学咨询 | **首尔市立大学国际处**

电话: 02-6490-6659 / 传真: 02-6490-6664

邮件: iice-under@uos.ac.kr

网站: <http://oia.uos.ac.kr> → For International Students → International Admissions

地址: (邮编02504) 首尔特别市东大门区首尔市立大路163号

首尔市立大学大学本部506室国际处本科外国人特别选拔负责人收

| 网上申请咨询 | **Uway Apply公司** 电话: 1588-8988 / 传真 02-2102-5608

※ 上述事项如有变动, 将另行通知。

2 招生人数

不设招生人数限制, 综合考虑学生的学习能力后选拔

3 招生方法

材料审核 100%(实施技能考试的院系除外)

1) 通用(实施技能考试的院系除外)



2) 实施技能考试的院系: 建筑学系(建筑学专业), 设计学系音乐学系, 雕刻学系



4 申请资格

1) 国籍

<父母与本人均为非韩国国籍的外国人>

※ 父母及本人中的任何一方为持有包含韩国国籍的双重国籍者或无国籍者, 不被认证为外国人。

被认证为双重国籍者的申请者即使被录取后也会被取消资格。

※ 父母与本人均为韩裔外国人时, 须提交“丧失韩国国籍”的相关证明材料

(但, 申请者及其父母在申请者升入高中前获得外国国籍的, 视为具备申请资格)。

※ 被外国人领养并取得外国国籍, 且是在小学入学(G1)前取得外国国籍的情况下, 才具备申请资格。

2) 学历

分类	基本学历条件
新生	在韩国国内外的正规学校完成相当于韩国小学、初中、高中(12年)所有正规教育课程的毕业(预毕业)生。
插班生	1. 就读于相当于韩国4年制本科在读生, 须至少完成2年的课程, 且至少需在相应大学取得符合结业标准学分, 即毕业总学分的1/2。(英国3年制的本科在读生需至少取得毕业总学分的2/3) 2. 韩国国内外的正规专科学校毕业(预计)者。 ※ 插班合格者将插班入3年级

※ 正规教育课程不包括韩国国内外的自学考试(GED、成人教育等)、家庭学校、网上学习、语言辅导机构等。

※ 原就读大学不受国家教育部认可及无法向其他学校插班的私立学校则没有申请资格。

※ 在原就读大学未完成2年以上教育课程的情况取消入学。

※ 与高中毕业生同等学历认证

- 根据韩国《中小学教育法施行令》第98条(承认高中毕业同等学历)第1款第9项规定

教育年限		1	2	3	4	5	6	7	8	9	10	11	12	13	14	15	16
韩国	12	6-3-3-4	小学			中学			高中			大学					
外国学制	12	5-3-4-4	5年			3年			4年			4年					
	13	6-4-3-3	6年			4年			3年			3年					
	11	6-3-2-5	6年			3年			2年*			5年					
	13	2-4-3-4-3	2年	4年			3年			4年			3年				
	12	8-4-4	8年			4年			4年								

- 在同一个国家完成外国中小学全部教育课程的, 予以认证。

- 在两个及以上国家完成12年制及以上教育课程的予以认证。

但, 11年制以下的学历不予认证, 此种情况下, 学生须重新入学或插班就读韩国国内或国外的高中。

(但, 11年制的情况中, 小学, 中学的最后三年的课程在一个国家完成的, 则视为完成高中课程)

- 因学制不同导致教育年限不足时, 如已在所在国家就读大学, 已修大学年限可被认证为高中课程年限。

※ 所在国家学制的总进修年限和韩国教育部要求的12年进修年限存在差异

- 高中毕业资格认证日期不得晚于入学日期前一天。

(但, 在学制上开学时间比韩国晚一个月的国家(如日本等), 预计一个月的在校时间可以视为在外国学校在校期间的例外情况)

3) 语言能力

- 符合上述国籍和学历条件的申请者, 还需满足下列条件中的一项

分类	基本语言能力条件
新生	① 韩国语能力考试(TOPIK 或 TOPIK IBT)3级及以上证书取得(预计)者 ② 首尔市立大学韩国语学堂3级及以上结业(预计)者 ③ 韩国教育国际化能力认证制认证大学所属韩国语教育机构正规教育课程4级及以上结业(预计)者 ④ 世宗学堂韩语中级课程以上结业者 (仅限当地世宗学堂发放的基本教育课程结业证, 不包括网上世宗学堂结业证。留学生国内滞留期间线上参加海外世宗学堂的教育课程时, 结业证即使不标记为网上世宗学堂也不认证) ⑤ 取得法务部社会统合项目事前评价61分以上或完成3个阶段以上教育课程者 ⑥ 国立国际教育院(NIIED)海外侨胞国内教育课程, 韩国理解课程的中级, 高级结业者
插班生	① 韩国语能力考试(TOPIK 或 TOPIK IBT)4级及以上证书取得(预计)者 ② 首尔市立大学韩国语学堂4级及以上结业(预计)者 ③ 韩国国际化能力认证制认证大学所属韩国语教育机构正规教育课程5级及以上结业(预计)者 ④ 世宗学堂韩语中级2课程以上结业者 (仅限当地世宗学堂发放的基本教育课程结业证, 不包括网上世宗学堂结业证。留学生国内滞留期间线上参加海外世宗学堂的教育课程时, 结业证即使不标记为网上世宗学堂也不认证) ⑤ 取得法务部社会统合项目事前评价81分以上或完成4个阶段以上教育课程者

※ 申请者需在网申截止日前扫描并上传上述有效期内的语言能力相关证明材料

※ 预试成绩单(Trial Test Score)不认证

※ 本科外国留学生根据规定务必在本校毕业之前取得韩国语能力考试(TOPIK)4级及以上证书

※ 韩国语能力考试(TOPIK)预计取得者或韩国语学堂预计结业者在入学申请时提交准考证或在学证明书, 需在以下期间内提交成绩单或结业证书(在有效期内未提交视为不合格)

- 2026年 春季: 2025. 11. 14.(周五) 18:00截止

- 2026年 秋季: 2026. 05. 29.(周五) 18:00截止

※ 满足上述申请条件并合格入学者中, 未取得韩国语能力考试(TOPIK)4级或首尔市立大学韩国语学堂4级未结业者的情况, 根据本校本科内部规定直到取得相关证书之前, 每个学期课程申请最多为9学分, 在本校韩国语学堂需要自费登录(根据韩国语能力相关的进修条件详情参考下面内容)

<韩国语能力相关的进修条件>

- 合格者入学后, 学生需根据韩国语能力, 遵守以下有关韩国语进修条件和进修学分限制的规定。

序号	语言能力	韩语进修要求 <韩国语能力考试(TOPIK)或首尔市立大学韩国语学堂>	学分限制
1	• 取得韩国语能力考试(TOPIK)4级及以上证书 • 首尔市立大学韩国语学堂4级及以上结业	无	无
2	• 取得韩国语能力考试(TOPIK)3级证书 • 首尔市立大学韩国语学堂3级结业 • 其他大学韩国语学堂结业 • 完成世宗学堂韩国语课程 • 取得社会统合项目事前评价或完成教育课程 • 国立国际教育院在外同胞国内教育课程韩国理解课程中、高级结业	需取得TOPIK4级证书 或 在首尔市立大学韩国语学堂 4级结业	每学期 最多9学分

※ 语言能力符合上表第2项的, 每学期必须在本校韩国语学堂学习, 直到语言能力达到第1项的要求为止。

- 本校韩国语学堂学费由学生本人承担。

- 但, 在每学期选课之前, 若已取得韩国语能力考试(TOPIK)4级或已在本校韩国语学堂4级结业, 则解除对选课的学分限制。

4) 技能考试实施院系附加申请材料

序号	院系及专业	内容	备注	新生	插班生
1	建筑学系 建筑学专业	- 提交本人作品集(必交, 形式不限) - [新生]在建筑相关专业学习1年及以上的学生(必交, 提交证明材料) - [插班生]在建筑相关专业学习2年及以上的学生(必交, 提交证明材料) - 技能考试内容: 针对提出的主题, 设计相关草图及问答	作品集面试及技能考试	○	○
2	设计学系 视觉设计专业	- 提交本人作品集(必交, 形式不限, 不予退还) - 提交学习过美术相关专业或者在美术进修班学习1年及以上的证明(仅限适用对象) - 技能考试内容: 基础造型能力测试(4节) ※ 技能考试时所需物品(笔、上色工具等)需本人携带	作品集面试及技能考试	○	○
	设计学系 产业设计专业	- 提交本人作品集(必交, 形式不限, 不予退还) - 提交学习过美术相关专业或者在美术进修班学习1年及以上的证明(仅限适用对象) - 技能考试内容: 基础3D创意素描(4节), 2小时		○	X
3	音乐学系	- 分专业进行专业技能考试(参考16p) - 作曲专业: 提交个人作品集	面试及技能考试	○	○
4	雕刻学系	- 提交本人作品集(必交, 纸张尺寸不大于A4纸, 形式不限) - 在美术相关专业学习1年及以上并且结业的学生(必交, 提交证明材料) - 技能考试内容: 塑造及素描 ※ 详细主题与本年学科招生简章的主题和时间相同	作品集面试及技能考试	○	○

※ 技能考试: 在各院系指点场所进行(日后另行通知, 考试当天务必携带准考证与身份证件)

原则上技能考试应于现场进行, 但根据各院系专业情况, 如有变动, 将另行通知。

5 招生院系

学院	院系及专业		新生	插班生	
政经学院	行政学系		○	○	
	国际关系学系		○	○	
	社会福利学系		○	○	
	经济学系		○	○	
	税务学系		○	○	
经营学院	经营学系		○	○	
工程学院	电子电气与计算机工学系		○	○	
	化学工学系		○	○	
	机械信息工学系		○	○	
	新材料学系		○	○	
	土木工程学系		○	○	
	计算机科学系		○	○	
	人工智能学系		○	○	
	人文学院	英语英文学系		○	○
国语国文学系		○	○		
国史学系		○	○		
哲学系		○	○		
中国语言文化学系		○	○		
自然科学学院	数学系		○	○	
	统计学系		○	○	
	物理学系		○	○	
	生命科学系		○	○	
	环境园艺学系		○	○	
	融合应用化学系		○	○	
城市科学学院	建筑学系	建筑学专业	○	○	
		建筑学专业(5年制)	○	○	
	城市工学系		○	○	
	交通工学系		○	○	
	景观设计学系		○	○	
	城市行政学系		○	○	
	城市社会学系		○	○	
	空间信息学系		○	○	
	环境工学系		○	○	
艺术体育学院	音乐学系	作曲专业	○	○	
		声乐专业	○	○	
		钢琴专业	○	○	
		管弦乐专业	弦乐	小提琴、低音提琴、中提琴、大提琴、古典吉他	○
	管乐		双簧管、单簧管、长号、巴松管、大号、长笛、小号、圆号	○	○
	设计学系	打击乐器	○	○	
		视觉设计专业	○	○	
产业设计专业		○	X		
体育科学系		○	○		
雕塑学系		○	○		
自由融合学院	尖端融合学系	融合生物健康专业	○	○	
		尖端人工智能专业	○	○	
		智能半导体专业	○	○	

6 申请材料

1) 新生所需材料

- ※ 未用韩语或英语填写的材料,需提交在相应国家翻译公证后的韩文或英文翻译公证件。(翻译公证件中必须包含原件)
- ※ 以网上申请截止日为准,所提交的材料必须是一年以内发放的材料原件。
- ※ 韩文姓名,英文姓名(以护照上登记的英文姓名为基准),出生年月日,电话号码,邮件注意正确填写。
- ※ 为判断是否符合申请资格和鉴别真伪,除以下材料外,还有可能要求追加相关材料。
- ※ 入学相关材料可在国际处网址(<http://oia.uos.ac.kr>)网上报名页面下载及打印。

序号	材料	参考事项
1	申请者提交材料核对清单一份	通过国际处官方网站在线报名并缴纳报名费后打印填写并提交 ※ 按照材料核对清单顺序提交材料
2	入学申请书一份 ※ 英文名须与护照一致	通过国际处官方网站在线报名并缴纳报名费后打印 ※ 入学申请书第2页签名栏处需要手写签名后提交 ※ 需上传在网上申请截止日前有效期内的语言证明材料 ※ 入学申请书和提交材料上的英文名(护照名),学校名,毕业日期,一定要与提交材料一致
3	自我介绍书和学业计划书各一份	通过国际处官方网站在线报名并缴纳报名费后打印填写 ※ 韩语500字以内或英语1000字以内(包括空格)
4	申请者护照复印件一份	提交可供出境使用的护照复印件
5	外国人登记证复印件一份(仅限持有者)	复印正反面提交
6	语言能力证明材料	参考招生简章 4. 申请资格 3) 语言能力
7	学历认证报告 ※ 仅限中国境内学历获得者	<普通高中毕业生> - 学信网在线认证书打印件 <职业/成人中专/技术/其他高中毕业生> - 参考学校信息确认书及11p 7.海外学校学历验证确认材料提交指南,提交材料 ※ 全体:预毕业生需获得在读证明书,预毕业生证明书,成绩证明书的海外认证(Apostille)或领事认证后提交,合格后需追加提交学历认证报告书(普通高中),海外认证(Apostille)或领事认证(职业/成人中专/技术/其他高中的毕业生)
8	高中在读证明书 (仅限高中在读的申请者)	※ 11p 7.海外学校学历验证确认材料提交指南,提交材料 <韩国高中毕业>
9	高中毕业(预计)证明书	- 毕业(预计)证明书及成绩证明书,学校生活记录簿(招生入学用)原件 <中国以外高中毕业生>
10	高中三年的成绩证明书 ※ 需标注成绩计算方法与满分标准	- 提交海外认证(Apostille)或领事认证文件 ※ 11年级制(预计)毕业生需追加提交最终3年的成绩证明书(或学习证明书)。 <中国所在高中毕业生> - 提交海外认证(Apostille)或领事认证文件
11	学习周期表一份	通过国际处官方网站在线申请并缴纳报名费后打印填写并提交
12	学历查询同意书一份	通过国际处官方网站在线申请并缴纳报名费后打印填写并提交
13	财政担保确认书一份	※ 相关文件仅限于最终合格者,日后提交
14	银行存款证明原件一份	₩2,000万韩币以上(或与2000万韩币以上同等价值的其他货币) ※ 相关文件仅限于合格者,日后提交 ※ 11p. 参考最终合格后,获取标准入学许可证所需文件 ※ 只认可本人或父母名义的银行存款证明书 持有外国人登陆证在韩国境内的情况,只认证本人名下的存款证明,不支持提交存折复印件
15	本人及父母国籍证明材料各一份	- 有效身份证及护照复印件或政府机关发行的文件等 ※ 如为中国国籍,申请者及父母需提交中国身份证复印件 ※ 父母离婚或死亡,单亲家庭的情况,提交可确认事实的证明文件翻译公证件(父母离婚的情况须提交申请者的亲权及抚养权相关文件)
16	申请者与父母亲属关系证明书	<非中国国籍申请人> - 提交政府机关发行的申请者和父母的亲属关系证明书的翻译公证件(户籍复印件、出生证明、居民身份证复印件、亲属关系证明书等) <中国国籍申请人> - 提交本人及父母户口翻译公证件 - 提交亲属关系证明书翻译公证件(户口的户主是父母,父母与本人在同一户口簿上时可以不提交) ※ 全部申请者注意事项 - 提交的亲属关系证明书上的本人、父母姓名须与护照或身份证上的姓名一致。 - 亲属关系及国籍相关事项中有特殊情况时(离婚/再婚/未婚/死亡/失踪/取得韩国国籍等)必须提交附加证明材料(如离婚证明书、亲属关系证明书、单亲证明书、死亡证明书、失踪证明书、韩国国籍取得证明书等)。 *父亲或母亲与韩国国籍者再婚的情况下,必须提交与父亲或母亲再婚的韩国国籍配偶的亲属关系证明书。
17	技能考试实施院所需附加材料 (仅限适用对象)	建筑学系、设计学系(视觉设计专业、产业设计专业)、音乐学系、雕刻学系所要求的附加材料

2) 插班生所需材料

- ※ 未用韩语或英语填写的材料, 需提交在相应国家翻译公证后的韩文或英文翻译公证件。(翻译公证件中必须包含原件)
- ※ 以网上申请截止日为准, 所提交的材料必须是一年以内发放的材料原件。
- ※ 韩文姓名, 英文姓名(以护照上登记的英文姓名为基准), 出生年月日, 电话号码, 邮件注意正确填写。
- ※ 为判断是否符合申请资格和鉴别真伪, 除以下材料外, 还有可能要求追加相关材料。
- ※ 入学相关材料可在国际处网址(<http://oia.uos.ac.kr>) 网上报名页面下载及打印。

序号	材料	参考事项
1	申请者提交材料核对清单一份	通过国际处官方网站在线报名并缴纳报名费后打印填写并提交 ※ 按照材料核对清单顺序提交材料
2	入学申请书一份 ※ 英文名须与护照一致	通过国际处官方网站在线报名并缴纳报名费后打印 ※ 入学申请书第2页签名栏处需要手写签名后提交 ※ 需上传在网上申请截止日前有效期内的语言证明材料 ※ 入学申请书和提交材料上的英文名(护照名), 学校名, 毕业日期一定要与提交材料一致
3	自我介绍书和学业计划书各一份	通过国际处官方网站在线报名并缴纳报名费后打印填写 ※ 韩语500字以内或英语1000字以内(包括空格)
4	申请者护照复印件一份	提交可供出境使用的护照复印件
5	外国人登录证复印件一份(仅限持有者)	复印正反面提交
6	语言能力证明材料	参考招生简章 4. 申请资格 3) 语言能力
7	学历认证报告 ※ 仅限中国境内学历获得者	1) 高中: 学信网在线认证书打印件(普通高中)或领事认证文件(职业/成人高中/技术/其他高中) 2) 大学: 提交大学(2、3、4年制)学历认证报告书(英文) 3) 学校信息确认书一份 ※ 提交高中及大学学历认证报告书
8	高中毕业证书	<韩国大学毕业(在读/结业/预毕业)者> - 毕业(预计)证明书及成绩证明书原件
9	原就读大学 在读/毕业(预计)证明书	※ 11p 7. 参考海外学校学历验证确认材料的提交指南, 提交材料
10	原就读大学 成绩证明书 ※ 全学年成绩及学分标记 ※ 成绩计算方法及满分标准标记	<取得非中国境内学历申请者> - 提交海牙认证(Apostille)或领事认证文件 ※ 11p 7. 参考海外学校学历验证确认材料的提交指南, 提交材料 <取得中国国内学历的申请者> - 提交在读/结业/毕业(预计)的海牙认证(Apostille)或领事认证文件 ※ 11p 7. 参考海外学校学历验证确认材料提交指南提交材料 ※ 国内外4年制大学至少完成2年学业, 2年-3年制专科大学正规教育课程仅限毕业后申请
11	原就读大学所修学分材料	明确标记有原就读大学所属专业毕业已修学分的有关材料(英文)
12	学习周期表一份	通过国际处官方网站在线申请并缴纳报名费后打印填写并提交
13	学历查询同意书一份	通过国际处官方网站在线申请并缴纳报名费后打印填写并提交
14	财政担保确认书一份	※ 相关文件仅限于最终合格者, 日后提交
15	银行存款证明原件一份	₩2,000万韩币以上(或与2000万韩币以上同等价值的其他货币) ※ 相关文件仅限于合格者, 日后提交 ※ 11p. 参考最终合格后, 获取标准入学许可证所需文件 ※ 只认可本人或父母名义的银行存款证明书 持有外国人登陆证在韩国境内的情况, 只认证本人名下的存款证明, 不支持提交存折复印件
16	本人及父母国籍证明材料各一份	- 有效身份证及护照复印件或政府机关发行的文件等 ※ 如为中国国籍, 申请者及父母需提交中国身份证复印件 ※ 父母离婚或死亡, 单亲家庭的情况, 提交可确认事实的证明文件翻译公证件 (父母离婚的情况须提交申请者的亲权及抚养权相关文件)
17	申请者与父母亲属关系证明书	<非中国国籍申请人> - 提交政府机关发行的申请者和父母的亲属关系证明书的翻译公证件 (户籍复印件、出生证明、居民身份证复印件、亲属关系证明书等) <中国国籍申请人> - 提交本人及父母户口翻译公证件 - 提交亲属关系证明书翻译公证件 (户口薄的户主是父母, 父母与本人在同一户口簿上时可以不提交) ※ 全部申请者注意事项 - 提交的亲属关系证明书上的本人、父母姓名须与护照或身份证上的姓名一致。 - 亲属关系及国籍相关事项中有特殊情况时(离婚/再婚/未婚/死亡/失踪/取得韩国国籍等)必须提交附加证明材料 (如)离婚证明书、亲属关系证明书、单亲证明书、死亡证明书、失踪证明书、韩国国籍取得证明书等。 * 父亲或母亲与韩国国籍者再婚的情况下, 必须提交与父亲或母亲再婚的韩国国籍配偶的亲属关系证明书。
18	技能考试实施院系所需附加材料 (仅限适用对象)	建筑学系、设计学系(视觉设计专业)、音乐学系、雕刻学系所要求的附加材料

7 海外学校学历验证确认材料提交指南

海外学校及取得学历的申请者应在在材料提交时间内提交已经认证的毕业/学位/在校及全学年成绩证明。

1. 本科新生

区分	学历验证所需材料	学历验证所需程序	
韩国所在高中毕业(预计)者	高中毕业(预计)证明书	提交原件	
	高中成绩证明书		
	学校生活记录簿(入学招生用)		
韩国, 中国以外国家所在高中毕业(预计)者	高中毕业(预计)证明书	海牙认证(Apostille)或领事认证	
	高中成绩证明书		
	11学年制最终3年学习证明书或成绩证明书(仅限适用者)		
中国所在高中(预计)者	普通高中	高中毕业证明书	1. 学信网在线认证书打印件(英文) 2. 毕业证书海牙认证(Apostille)或领事认证 ※ 1、2 材料须全部提交
		高中毕业(预计)证明书	海牙认证(Apostille)或领事认证
	高中成绩证明书	海牙认证(Apostille)或领事认证	
	非普通高中	高中毕业(预计)证明书	参考下面1-1. 中国普通高中以外毕业证书提交指南
		高中成绩证明书	海牙认证(Apostille)或领事认证

1-1. 非普通高中毕业证书提交须知

区分	审核标准	参考	
中等职业学校	普通中等专业学校 Regular Specialized Secondary Schools	1. 网上发行 1) 地方教育当局发行的毕业证书翻译公证件+学校信息确认书 : 海牙认证(Apostille)或领事认证 * 仅限可在网上查询真伪时认可 2. 线下签发(必须提交学校信息确认书) 1) 地方教育局发行的毕业证明: 海牙认证(Apostille)或领事认证 2) 学校自行签发的毕业证明书翻译公证件: 需有省教育厅(市教育局)印章 : 海牙认证(Apostille)或领事认证	选择其一
	职业高等学校 Vocational High Schools		
	成人中等专业学校 Adult Specialized Secondary Schools		
	技术工业学校 Skilled Workers Schools		
其他高中毕业学历认证学校 (不包括上述学校的学校-国际高中、艺术高中等)。	学校自行签发的毕业证明书翻译公证件: 海牙认证(Apostille)或领事认证 * 设立许可证 - 必须提交事业单位法人证书或民办学校办学许可证复印件 (但, 只认证学历教育课程, 无需公证)	-	

2. 本科插班

区分	学历验证所需材料	学历验证所需程序	
原就读大学是韩国境内大学的情况	4年制大学至少2学年结业(预计)者	原大学至少两学年以上结业(预计)证明书或在学证明书 提交原件	
		原大学成绩证明书	
		高中毕业证书	参考上面表1. 本科新生毕业证书提交标准
	专科大学毕业(预计)者	原大学毕业(预计)证明书及在读证明书	提交原件
		原大学成绩证明书	
		高中毕业证书	参考上面表1. 本科新生毕业证书提交标准
原就读大学是韩国, 中国以外大学的情况	4年制大学至少2学年结业(预计)者	原大学至少两学年以上结业(预计)证明书或在学证明书 海牙认证(Apostille)或领事认证	
		原大学成绩证明书	
		高中毕业证书	
	专科大学毕业(预计)者	原大学毕业(预计)证明书及在读证明书	
		原大学成绩证明书	
		高中毕业证书	
原就读大学在中国境内的情况	4年制大学至少2学年结业(预计)者	原大学至少两学年以上结业(预计)证明书或在学证明书 学信网网上认证书打印件(英文)	
		原大学成绩证明书	海牙认证(Apostille)或领事认证
		高中毕业证书	1. 学信网网上认证书打印件(英文)或参考上述 1-1. 中国普通高中毕业证书提交指南 2. 毕业证书海牙认证(Apostille)或领事认证
	专科大学毕业(预计)者	原大学毕业(预计)证明书及在读证明书	学信网网上认证书打印件(英文)
		原大学成绩证明书	学信网网上认证书打印件(英文) 或海牙认证(Apostille)或领事认证
		高中毕业证书	1. 学信网网上认证书打印件(英文)或参考上述 1-1. 中国普通高中毕业证书提交指南 2. 毕业证书海牙认证(Apostille)或领事认证

 申请者注意事项

1) 报名资格

- ① 只有国籍、学历、语言能力条件全部满足的申请者才能报名。
- ② 如果申请者是拥有韩国国籍的多国籍者或无国籍者,则不被认证为外国人。
- ③ 父母与本人均为韩裔外国人时, 需提交“丧失韩国国籍”的相关证明材料。
(但, 仅限申请者及其父母在申请者升入高中前获得外国国籍的, 视为有具备申请资格)。
- ④ 正规教育课程不包括韩国国内外的自学考试(GED、成人教育等)、家庭学校、网上学习、语言辅导机构等

2) 材料基本事项

- ① 网上申请后, 填写并打印本校格式的材料邮寄提交。
- ② 所有材料以网上申请截止日为准, 所提交的材料必须是一年以内签发的材料原件。
- ③ 所有提交的材料必须用韩语或英文填写。
未用韩文或英文写成的材料, 必须提交经相应材料签发国家翻译公证的韩文或英文翻译公证件。
- ④ 提交材料上的英文姓名必须与护照相同。
- ⑤ 收到的所提交材料, 无论申请者是否合格, 都不会返还。
在准备入学考试材料时, 为方便日后签证申请, 请事先自行备份相关材料。
- ⑥ 根据具体情况, 会追加提交相关材料。
- ⑦ 韩文姓名, 英文姓名(以护照上的英文姓名为基准), 出生年月日, 电话号码, 邮件 注意正确填写。
- ⑧ 入学申请书记载事项错误、遗漏等造成的损失由申请者本人承担。
且提交材料有遗漏时, 也将被排除在审查对象之外。
- ⑨ 若入学申请书及材料上有不属实内容, 申请者伪造材料内容或在申请过程中有其他任何不正当行为的, 将取消其入学资格。
入学后, 一旦发现上述情况, 也将取消其入学资格, 且已缴纳的学费不予退还。

3) 甄选相关事项

- ① 在申请资格方面, 需要补充提交材料或者需要直接确认的情况, 可能会单独联系申请人。
因此, 请在入学申请书上准确输入实际可联系的电话号码和电子邮箱。
联系方式错误或联系不上申请者而产生的不利后果由申请者本人承担。
- ② 入学成绩不公开

4) 外国人授课进修及毕业条件

- ① 本科外国留学生毕业前必须至少取得韩国语能力考试(TOPIK)4级。
- ② 本科课程与入学时间(3月或9月)无关, 新生必须完成8个学期(建筑系建筑学专业10个学期), 插班生必须完成4个学期学业才能毕业。
但是, 只有在提出申请后符合提前毕业条件的情况, 可以提前毕业。
- ③ 各学部、科根据内部规定, 专业课程选课时可能有资格条件或选修科目。
- ④ 各学部、科的毕业学分及其他毕业条件各不相同, 相关事项请向学科办公室确认。
- ⑤ 插班生根据本人的原就读大学已修学分决定本校的认可学分, 因此即使进入三年级, 也有可能两年内无法毕业。

5) 其它

- ① 日程及内容可能会根据学校情况有所变动。
- ② 外国人入学相关公告将在本校国际处网站(<http://oia.uos.ac.kr>)上通知, 不个别通报。
- ③ 招生简章中未明示的事项由本校国际处决定。
- ④ 本招生简章与韩文简章发生歧义时, 以韩文招生简章为准。

9 提交最终学历证明书相关注意事项

- ① 获得学信网及海牙认证(Apostille)或领事认证的毕业证书及成绩证明书必须在提交文件的截止日期之前提交。
但是,在申请书提交期间内未能提交认证的,必须在以下期限内提交。
※ 提交期限:春季-2025.11.14.(周五)截止 / 秋季-2026.5.15.(周五)截止
- ② 以毕业生的资格申请并合格时,必须提交获得学信网及海牙认证(Apostille)或领事认证的毕业证书及成绩证明书。
※ 提交期限:最终证明书及成绩证明书一经签发即刻提交
春季-2026.1.16.(周五)截止 / 秋季-2026.7.17.(周五)截止
但是,如果申请者所在国家的学制上学年度和学期开始日比韩国晚不到1个月(日本等)时,视为例外情况。
※ 以毕业生身份报名的合格者中,未提交最终学历证明书(毕业证书、成绩证明书)学信网及海牙认证(Apostille)或领事认证的
学生将被限制发放标准入学许可证,入学许可可能会被取消。
- ③ 最终录取后,根据申请者提交的《学历查询同意书》,可对其最终毕业学校进行学历查询。
如在6个月内未收到相应学校的确认书,需要申请者本人直接与最终毕业学校进行联络处理。
如最终无法证实学历,可能会取消其入学资格

10 报名费

1) 报名费:₩80,000

2) 缴纳方法

- ① 务必在网上申请系统缴纳报名费(缴纳方法请在网上填写入学申请书时参考缴费指南)。
- ② 报名期间内如未缴纳报名费,申请资格自动取消。
- ③ 缴纳报名费后,无法修改申请书内容,不能取消报名或退款,因此在缴纳报名费前,务必仔细检查入学申请并确认无误。

3) 报名费退还:符合以下情况时将退还报名费

退款事由	退款金额
因本校过失而无法参加招生的情况	申请者缴纳的报名费全额
因自然灾害而无法参加招生的情况	
因疾病或事故等住进医疗机构或因本人死亡而未能参加招生者 (仅适用于提交证明文件的情况)	

11 本科外国留学生奖学金

1) 全额奖学金:成绩排名前30%的优秀学生

2) 半额奖学金:除全额奖学金获得者以外成绩排名前20%的优秀学生

- ※ 校外奖学金获得者不在此奖学金支付对象范围之内

12 宿舍申请及入住

1) 网上申请报名时一并申请

2) 仅为网上报名时申请宿舍的合格者进行房间分配,实际能否入住在缴纳学费后另行通知。

类型	设施	费用
生活馆	双人间, 三人间	728,000韩元/1学期
国际宿舍	两人两室一间, 三人三室一间 四人四室一间, 五人五室一间	1,048,000韩元/1学期

※ 上述金额以2025年为准,详细内容及变更事项请参考宿舍官网 <http://dormitory.uos.ac.kr/>

13 最终合格后发放标准入学许可证的文件介绍

对象	提交材料	详细内容	
最终合格者全体	财政担保确认书及 银行存款证明各一份	春季	标准发行日:2026.1.1.以后 本人或父母名义的银行存款证明书一份 (父母死亡的情况,可提交兄弟姐妹的银行存 款证明)
		秋季	标准发行日:2026.7.1.以后
		标准金额	₩2,000韩币以上(或与2000万韩币以上同等价值的其他货币)
		提交期限:春季-2026.1.16.(周五)截止 / 秋季-2026.7.17.(周五)截止 ※ 财政担保确认书在国际处网站上打印后填写 ※ 对于中国境内银行的存款余额证明,春季:2026.3.31.(周二) / 秋季:2026.9.30.(周三)截止 存款必须冻结,并且只承认以提交日为准6个月内签发的文件。 ※ 存款证明不是韩文或英文时,应当提交韩文或英文翻译公证件 ※ 仅限于在韩国境内连续合法滞留6年以上,并在韩国完成初高中的正规教育课程、毕业于 专科·学士课程并提交韩国初高中毕业证明文件的留学生,方可免除。	
以预计毕业生资格申请的合格者	最终学历证明材料	以预计毕业生的资格报名合格时,必须提交获得学信网认证书及海牙认证(Apostille)或领事 认证的材料 需分别提交获得学信网认证,海牙认证(Apostille)或领事认证的毕业证书及成绩证明书。 提交期限:毕业证书及成绩证明书一经签发即刻提交 春季-2026.1.16.(周五)截止 / 秋季-2026.7.17.(周五)截止 P.117.参考海外学校学历验证确认材料的提交指南 ※ 如毕业日期比上述日期晚,须提前联系负责人。	

※ 即使最终合格并缴费报道完成,如不提交上述文件,也可能被取消入学资格。

14 音乐学系专业技能考试要求

专业		考试内容
作曲专业		① 提交本人作品集portfolio： 提交本人创作的两首以上作品的乐谱及音频 (包含使用传统和声符号分析和标注的至少一部调性音乐作品) * 可追加提交视频 ② 钢琴测试：自由选曲一首(在没有乐谱的情况下，无重复地演奏快节奏的乐章) ③ 面试 ※ ①,②,③ 须全部满足 ※ 如海外居住，将进行线上无接触面试，并提交上述 ① 作品集及②本人演奏视频
声乐专业		① 意大利语歌曲一首 ② 德语歌曲一首 ※ ①,② 须全部满足 ※ 唱咏叹调时要用原语种原调演唱，且须避免语种与其他曲目重复 (例：意大利语歌曲-德语歌曲(lied)，意大利语咏叹调-德语歌曲(lied)，意大利语歌曲(lied)-德语咏叹调)
钢琴专业		① 演奏曲目：F. Chopin Etude Op.10, Op.25中的一首 (但, Op. 10的 No. 3, Op. 10的 No. 6, Op. 25的 No. 7 除外) ② 演奏曲目：① F. Chopin Etude 范畴外，较快节奏的乐章进行演奏 ※ ①, ② 须全部满足
管弦乐	弦乐	小提琴
		低胡
		中提琴
		大提琴
		古典吉他
	管乐	双簧管
		单簧管
		长号
		巴松管
		低音大号
		长笛
		小号
		圆号
	打击乐	① Timpani 自由选曲一首 ② Snare Drum - 自由选曲一首 - Roll : pp < ff > pp (约10秒) ③ Marimba - 自由选曲一首 - Major, Major的关系调minor(自然、和声、旋律短音阶)进行(当日随机抽考) ※ 音乐系保存有Marimba (Model : Corogi Sp3000 5个八度) ※ ①,②,③须全部满足(但, ③需要无谱演奏)

15 各院系联系方式

学院	院系及专业	院系位置	电话号码	
政经学院	行政学系	21世纪馆2楼215室	+82-2-6490-2010~1	
	国际关系学系	21世纪馆2楼213室	+82-2-6490-2035~6	
	社会福利学系	21世纪馆4楼406室	+82-2-6490-2075~6	
	经济学系	未来馆5楼504室	+82-2-6490-2051~2	
经营学院	税务学系	21世纪馆4楼411室	+82-2-6490-2095~6	
	经营学系	未来馆5楼506室	+82-2-6490-2210~5	
工程学院	电子电气与计算机工学系	信息技术馆4楼401室	+82-2-6490-2310~1	
	化学工学系	时代融合馆3楼308室	+82-2-6490-2360~2	
	机械信息工学系	科学技术馆4楼428室	+82-2-6490-2380~1	
	新材料工学系	科学技术馆5楼516室	+82-2-6490-2400~1	
	土木工程学系	建设工学馆3楼326室	+82-2-6490-2420	
	计算机科学系	信息技术馆2楼202室	+82-2-6490-2440~2	
	人工智能学科	创公馆4楼415室	+82-2-6490-2470~1	
人文学院	英语英文学系	人文学馆3楼321室	+82-2-6490-2510~1	
	国语国文学系	人文学馆2楼217室(旧馆)	+82-2-6490-2530~1	
	国史学系	人文学馆3楼328室	+82-2-6490-2550~1	
	哲学系	人文学馆4楼419室	+82-2-6490-2570~1	
自然科学学院	中国语文化学系	人文学馆2楼216室	+82-2-6490-2587	
	数学系	未来馆8楼812室	+82-2-6490-2606~7	
	统计学系	未来馆7楼708室	+82-2-6490-2625~6	
	物理学系	科学技术馆2楼217室	+82-2-6490-2640~1	
	生命科学系	时代融合馆1楼115室	+82-2-6490-2660~1	
	环境园艺学系	自然科学馆4楼411室	+82-2-6490-2680~1	
城市科学学院	融合应用学系	自然科学馆5楼512室	+82-2-6490-2460~1	
	建筑学系	建筑工学专业	建设工学馆4楼401室	+82-2-6490-2753~4
		建筑学专业		+82-2-6490-2751~2
	城市工学系	拜峰馆3楼305室	+82-2-6490-2790~2	
	交通工学系	21世纪馆5楼503室	+82-2-6490-2815~6	
	景观设计学系	拜峰馆2楼205室	+82-2-6490-2835~6	
	城市行政学系	21世纪馆4楼404室	+82-2-6490-2710~1	
	城市社会学系	21世纪馆4楼409室	+82-2-6490-2730~1	
	空间信息工学系	21世纪馆6楼602室	+82-2-6490-2880~1	
	环境工学系	时代融合馆4楼406室	+82-2-6490-2853~6	
艺术·体育学院	音乐学系	音乐学馆地下1楼B101室	+82-2-6490-2930~1	
	设计学系	视觉设计专业	造形馆4楼406室	+82-2-6490-2906
		产业设计专业		+82-2-6490-2907
	体育科学系	100周年纪念馆B栋8楼83室	+82-2-6490-2945~8	
雕刻学系	造形馆1楼114室	+82-2-6490-2916~7		
自由融合学院	尖端融合学系	融合生物健康专业	创公馆3楼305室	+82-2-6490-2140~1
		尖端人工智能专业		
		智能半导体专业		

[附录 1] 学历认证方法指南

1. 海牙认证(Apostille)认证签发流程

甲. 公文证书(国立·公立学校等)



乙. 私文证书(私立学校等)



※ 海牙认证(Apostille)会员国现状 (2025.01.11.标准)

地区	会员国
亚洲, 大洋洲	新西兰、纽埃、马绍尔群岛、毛里求斯、蒙古、瓦努阿图、文莱、萨摩亚、新加坡、澳大利亚(澳洲)、印度、印度尼西亚、日本、中国(包括澳门、香港)、库克群岛、塔吉克斯坦、汤加、巴基斯坦、帕劳、斐济、菲律宾、韩国
欧洲	希腊、荷兰、挪威、丹麦、德国、拉脱维亚、俄罗斯、罗马尼亚、卢森堡、立陶宛、列支敦士登、北马其顿、摩纳哥、黑山、摩尔多瓦、马耳他、比利时、白俄罗斯、波斯尼亚和黑塞哥维那、保加利亚、圣马力诺、塞尔维亚、瑞典、瑞士、西班牙、斯洛伐克、斯洛文尼亚、亚美尼亚、冰岛、爱尔兰、阿塞拜疆、安道尔、阿尔巴尼亚、爱沙尼亚、英国、奥地利、乌兹别克斯坦、乌克兰、意大利、格鲁吉亚、捷克、哈萨克斯坦、科索沃、克罗地亚、吉尔吉斯斯坦、塞浦路斯、土耳其、葡萄牙、波兰、法国、芬兰、匈牙利
北美	美国(包括关岛、马里亚纳群岛、塞班、波多黎各)、加拿大
中南美	圭亚那、危地马拉、格林纳达、尼加拉瓜、多米尼加共和国、多米尼加联邦、墨西哥、巴巴多斯、巴哈马、委内瑞拉、伯利兹、玻利维亚、巴西、圣卢西亚、圣文森特、圣基茨和尼维斯、苏里南、阿根廷、安提瓜和巴布达、厄瓜多尔、萨尔瓦多、洪都拉斯、乌拉圭、智利、哥斯达黎加、哥伦比亚、特立尼达和多巴哥、巴拿马、秘鲁、巴拉圭、牙买加
非洲	纳米比亚、南非、利比里亚、莱索托、马拉维、博茨瓦纳、圣多美和普林西比、塞内加尔、塞舌尔、斯威士兰、佛得角、布隆迪、突尼斯
中东	摩洛哥、巴林、沙特阿拉伯、阿曼、以色列

来源: 外交部(https://www.0404.go.kr/consulate/consul_apo.jsp)

2. 领事认证

- 通过原就读大学所属国家的韩国领事馆或驻韩原就读大学所属地国家领事馆认证的学历材料(毕业(预毕业生)/学位/在读证明及成绩单)

3. 中国教育部发布的学历及学位相关认证报告(中国国内学历获得者)

- 认证机构名称: 中国高等教育学生信息网(学信网)
- 官网: www.chsi.com.cn
- 电话号码: +86-10-6741-0388
- 邮箱地址: kefu@chsi.com.cn
- 材料相关问题, 请与各省负责人联系
<https://www.chsi.com.cn/xlrz/201202/20120228/284945923.html>

※ 若申请者在韩国境内, 申请签发认证书时, 可前往首尔孔子学院申请签发。

- 官网: <http://www.cis.or.kr>
- 电话: +82-2-554-2688
- 邮件: cis88@cis.or.kr

[附录 2] 本科各院系学费

学院	院系及专业		学费	
			人文社会	在校生
政经学院	行政学系	人文社会	2,156,000	2,156,000
	国际关系学系	人文社会	2,156,000	2,156,000
	社会福利学系	人文社会	2,156,000	2,156,000
	经济学系	人文社会	2,156,000	2,156,000
	税务学系	人文社会	2,156,000	2,156,000
经营学院	经营学系	人文社会	2,156,000	2,156,000
工程学院	电子电气与计算机工学系	工学	2,848,000	2,848,000
	化学工学系	工学	2,848,000	2,848,000
	机械信息工学系	工学	2,848,000	2,848,000
	新材料工学系	工学	2,848,000	2,848,000
	土木工程学系	工学	2,848,000	2,848,000
	计算机科学系	工学	2,848,000	2,848,000
人文学院	人工智能学系	工学	2,848,000	2,848,000
	国语国文学系	人文社会	2,156,000	2,156,000
	英语国文学系	人文社会	2,156,000	2,156,000
	中国语文化学系	人文社会	2,156,000	2,156,000
	国史学系	人文社会	2,156,000	2,156,000
自然科学学院	哲学系	人文社会	2,156,000	2,156,000
	数学系	理学	2,376,000	2,376,000
	统计学系	理学	2,590,000	2,590,000
	物理学系	理学	2,590,000	2,590,000
	生命科学系	理学	2,590,000	2,590,000
	融合应用学系	理学	2,590,000	2,590,000
城市科学学院	环境园艺学系	理学	2,590,000	2,590,000
	城市行政学系	人文社会	2,156,000	2,156,000
	城市社会学系	人文社会	2,156,000	2,156,000
	建筑学系(建筑工学, 建筑学)	工学	2,848,000	2,848,000
	城市工学系	工学	2,848,000	2,848,000
	交通工学系	工学	2,848,000	2,848,000
	景观设计学系	工学	2,848,000	2,848,000
艺术体育学院	环境工学系	工学	2,848,000	2,848,000
	空间信息工学系	工学	2,848,000	2,848,000
	设计学系	艺术	3,046,000	3,046,000
	雕刻学系	艺术	3,046,000	3,046,000
自由融合学院	音乐学系	音乐	3,396,000	3,396,000
	体育科学系	体育	2,892,000	2,892,000
	尖端融合学系	融合生物健康	理学	2,590,000
尖端人工智能		工学	2,848,000	2,848,000
智能半导体		工学	2,848,000	2,848,000

※ 上述学费是以2025年度1学期为基准, 学费的制定根据学校政策有可能发生变动。